

РАССМОТРЕНО
На заседании педагогического совета
Протокол № 3 от 15.04.2024.

Приказом МБОУ «Полтавская школа»
№ 85
16.04.2024



Муниципальное бюджетное общеобразовательное учреждение «Полтавская школа» района Республики Крым. Сокращенное: МБОУ «Полтавская школа»	
Руководитель	Эвлия Назежда Васильевна
Адрес организации	297036, Российская Федерация, Республика Крым, Красногвардейский район, село Полтавка, улица Центральная 3а
Телефон, факс	8(36356) 6-63-07
Адрес электронной почты	kryu.poltauka@optnet.edu.ru
Учредитель	Муниципальное образование Красногвардейский район Республики Крым. Функции и полномочия учредителя осуществляет управление образования
Дата создания	1971 год
Дипломатика	
Свидетельство государственной аккредитации	

**ОТЧЁТ
О РЕЗУЛЬТАТАХ САМООБСЛЕДОВАНИЯ
МУНИЦИПАЛЬНОГО БЮДЖЕТНОГО
ОБЩЕОБРАЗОВАТЕЛЬНОГО УЧРЕЖДЕНИЯ
«ПОЛТАВСКАЯ ШКОЛА»
КРАСНОГВАРДЕЙСКОГО РАЙОНА
РЕСПУБЛИКИ КРЫМ
ЗА 2023 ГОД**

Основным видом деятельности МБОУ «Полтавская школа» (далее - Школа) является реализация общеобразовательных программ:

- основной образовательной программы начального общего образования;
- основной образовательной программы основного общего образования;
- основной образовательной программы среднего общего образования.

Также Школа реализует образовательные программы дополнительного образования детей и взрослых.

Школа расположена в селе Полтавка. Большинство обучающихся подвозится в школу на автобусах. Подвоз к школе осуществляется из 3 сел:

1. Красногвардейский детский сад структурное подразделение - детский сад «Солнышко» - детский сад расположен в Красногвардейском районе и действует на основании Приказа управления образования МБОУ «Полтавская школа».

Руководителем детского сада осуществляет директор МБОУ «Полтавская школа».

Структурное подразделение детский сад находится по адресу:

297036, Республика Крым, Красногвардейский район, с. Полтавка, ул. Центральная 3а

Учреждение не имеет филиалов и представительств.

В МБОУ «Полтавская школа» образованы следующие структуры:

2024 год

АНАЛИТИЧЕСКАЯ ЧАСТЬ
I. ОБЩИЕ СВЕДЕНИЯ ОБ ОБРАЗОВАТЕЛЬНОЙ ОРГАНИЗАЦИИ

Наименование образовательной организации	Муниципальное бюджетное общеобразовательное учреждение «Полтавская школа» Красногвардейского района Республики Крым. Сокращённое: МБОУ «Полтавская школа».
Руководитель	Зюзина Надежда Васильевна
Адрес организации	297036, Российская Федерация, Республика Крым, Красногвардейский район, село Полтавка, улица Центральная 3 а
Телефон, факс	8(36556) 6-63-07
Адрес электронной почты	krgv_poltavka@crimeaedu.ru
Учредитель	Муниципальное образование Красногвардейский район Республики Крым. Функции и полномочия учредителя осуществляет управление образования
Дата создания	1971 год
Лицензия	От 11.07.2018 г., серия 82Л01, №0001461, регистрационный номер №1365
Свидетельство о государственной аккредитации	От 25.10.2018 г., выдано Министерством образования, науки и молодежи Республики Крым, Серия 82А01№0000595, срок действия свидетельства с 25.10.2018 г. до 25.10.2030 г.

Основным видом деятельности МБОУ «Полтавская школа» (далее – Школа) является реализация общеобразовательных программ:

- основной образовательной программы начального общего образования;
- основной образовательной программы основного общего образования;
- основной образовательной программы среднего общего образования.

Также Школа реализует образовательные программы дополнительного образования детей и взрослых.

Школа расположена в селе Полтавка. Большинство обучающихся подвозятся в школу на автобусах. Подвоз к школе осуществляется из 3 сёл.

Организация имеет **структурное подразделение - детский сад**.

Детский сад не является юридическим лицом и действует на основании Положения, утвержденного директором МБОУ «Полтавская школа».

Руководство детским садом осуществляет директор МБОУ «Полтавская школа».

Структурное подразделение детский сад находится по адресу:

297036, Республика Крым, Красногвардейский район, с. Полтавка, ул. Центральная 1
Учреждение не имеет филиалов и представительств.

В МБОУ «Полтавская школа» образовательная деятельность для граждан Российской

Федерации, иностранных граждан и лиц без гражданства осуществляется на русском языке.

Режим работы: 5-дневная рабочая неделя

Детский сад: – режим полного дня (10,5 - часовое пребывание) с 7.30 до 17.30

часов. Школа: понедельник – пятница: с 8.00 до 19.00 часов

МБОУ «Полтавская школа» зарегистрирована и функционирует в соответствии с нормативными документами в сфере образования Российской Федерации.

II. ОСОБЕННОСТИ УПРАВЛЕНИЯ

Управление осуществляется на принципах единоначалия и самоуправления.

Таблица 1. Органы управления, действующие в Школе

Наименование органа	Функции
Директор	Контролирует работу и обеспечивает эффективное взаимодействие структурных подразделений организации, утверждает штатное расписание, отчетные документы организации, осуществляет общее руководство Школой
Совет школы	Рассматривает вопросы: развития образовательной организации; финансово-хозяйственной деятельности; материально-технического обеспечения
Педагогический совет	Осуществляет текущее руководство образовательной деятельностью Школы, в том числе рассматривает вопросы: развития образовательных услуг; регламентации образовательных отношений; разработки образовательных программ; выбора учебников, учебных пособий, средств обучения и воспитания; материально-технического обеспечения образовательного процесса; аттестации, повышения квалификации педагогических работников; координации деятельности методических объединений
Общее собрание работников	Реализует право работников участвовать в управлении образовательной организацией, в том числе: участвовать в разработке и принятии коллективного договора,

	Правил трудового распорядка, изменений и дополнений к ним; принимать локальные акты, которые регламентируют деятельность образовательной организации и связаны с правами и обязанностями работников; разрешать конфликтные ситуации между работниками и администрацией образовательной организации; вносить предложения по корректировке плана мероприятий организации, совершенствованию ее работы и развитию материальной базы
--	---

Для осуществления учебно-методической работы в Школе создан методический совет и следующие предметные методические объединения:

1. МО учителей филологического и художественно-эстетического направления – руководитель Лисицын А.А.
2. МО учителей естественно-технологического направления – руководитель Мицкая А.П.
3. МО учителей физико-математического направления – руководитель Аблякимов Д.Н.
4. МО учителей начальных классов – руководитель Пилюева И.Н.
5. МО классных руководителей – руководитель Сеитнебиева С.Н.

III. ОЦЕНКА ОБРАЗОВАТЕЛЬНОЙ ДЕЯТЕЛЬНОСТИ

Образовательная деятельность организуется в соответствии с Федеральным законом от 29.12.2012 № 273-ФЗ «Об образовании в Российской Федерации», ФГОС начального общего, основного общего и среднего общего образования, СанПиН 2.4.2.2821-10 «Санитарно-эпидемиологические требования к условиям и организации обучения в общеобразовательных учреждениях», основными образовательными программами по уровням образования, включая учебные планы, календарные учебные графики, расписанием занятий.

Учебный план 1–4-х классов ориентирован на четырехлетний нормативный срок освоения основной образовательной программы начального общего образования (реализация ФОП НОО), 5–9-х классов – на пятилетний нормативный срок освоения основной образовательной программы основного общего образования (реализация ФОП ОО), 10–11-х классов – на двухлетний нормативный срок освоения образовательной программы среднего общего образования (ФОП СОО).

Форма обучения: очная.

Язык обучения: русский.

С 01.09.2023 школа использует федеральную образовательную программу начального общего образования, утвержденную приказом Минпросвещения от 18.05.2023 № 372 (далее – ФОП НОО), федеральную образовательную программу основного общего

образования, утвержденную приказом Минпросвещения от 18.05.2023 № 370 (далее – ФОП ООО), федеральную образовательную программу среднего общего образования, утвержденную приказом Минпросвещения от 18.05.2023 № 371 (далее – ФОП СОО).

Для внедрения ФОП НОО, ООО и СОО школа реализует мероприятия дорожной карты, утвержденной __.01.2023. В рамках дорожной карты школа утвердила к 2023/24 учебному году ООП НОО, ООО и СОО, в которых содержание и планируемые результаты не ниже тех, что указаны в ФОП НОО, ООО и СОО. При разработке ООП школа непосредственно использовала:

- федеральные рабочие программы по учебным предметам «Русский язык», «Литературное чтение», «Окружающий мир» – для ООП НОО;
- федеральные рабочие программы по учебным предметам «Русский язык», «Литература», «История», «Обществознание», «География» и «Основы безопасности жизнедеятельности» – для ООП ООО и ООП СОО;
- программы формирования универсальных учебных действий у учащихся;
- федеральные рабочие программы воспитания;
- федеральные учебные планы;
- федеральные календарные планы воспитательной работы.

ФГИС «Моя школа»

С января 2023 года школа применяет федеральную государственную информационную систему «Моя школа» (далее – ФГИС «Моя школа») при организации учебного процесса при реализации ООП НОО, ООО и СОО. В рамках работы во ФГИС «Моя школа» педагогические работники школы:

- используют сервисы электронных журналов и дневников – с доступом для учителей, родителей и учеников; пользуются библиотекой цифрового образовательного контента, в том числе презентациями, текстовыми документами, таблицами для образовательного процесса и совместной работы пользователей системы;
- организуют персональную и групповую онлайн-коммуникацию пользователей, включая чаты и видеоконференции, в том числе посредством иных информационных систем;
- разрабатывают КИМ, ключи правильных ответов, критерии проверки диагностических работ, проводят такие работы и экспертизу развернутых ответов;
- транслируют в классах цифровые образовательные решения с использованием средств отображения информации и мониторят их применение.

Домашние задания

• В 2023 году школа усилила контроль за назначением и выполнением домашней работы учениками с целью профилактики их повышенной утомляемости. С ноября 2023 года школа применяет Методические рекомендации по организации домашней учебной работы обучающихся общеобразовательных организаций, разработанные ИСРО по поручению Минпросвещения.

• Домашние задания в школе направлены на всестороннее развитие учащихся, учитывают их интересы, предусматривают выполнение письменных и устных, практических, творческих, проектных, исследовательских работ, в том числе

выполняемых в цифровой образовательной среде.

- В 1-х классах домашние задания выдаются в объеме затрат на их выполнение не более одного часа. Домашние задания вводятся постепенно с подробным объяснением ученикам хода их выполнения и организации процесса.

- В начальной школе и 5–6-х классах основной школы домашние задания на выходные не задаются. В 7–11-х классах иногда домашние задания выдаются на выходные дни, направленные на повторение и систематизацию полученных знаний, в объеме, не превышающем половину норм из таблицы 6.6 СанПиН 1.2.3685-21. На праздничные дни домашние задания не задаются.

Страница школы в соцсетях

Помимо официального сайта школа регулярно ведет официальную страницу в социальной сети «ВКонтакте» (госпаблик) – с 23.04.2021. Работа госпаблика регламентируется Федеральным законом от 09.02.2009 № 8-ФЗ, постановлением Правительства от 31.12.2022 № 2560, рекомендациями Минцифры и локальными актами школы.

В госпаблике всегда присутствует информация:

- наименование школы;
- почтовый адрес, адрес электронной почты и номера телефонов справочных служб школы;

- информация об официальном сайте школы;

- иная информация о школе и ее деятельности. Визуальное оформление госпаблика школы включает:

- аватар – основное изображение страницы, выполняющее функции визуальной идентификации;

- обложку – широкоформатное изображение, размещаемое над основной информацией официальной страницы;

- описание страницы, которое содержит основную информацию о школе;

- меню страницы со ссылками, описаниями и графическими изображениями для удобства навигации пользователей.

Меню официальной страницы содержит три типа ссылок:

- на электронную форму Платформы обратной связи (ПОС) для подачи пользователями сообщений и обращений и на ее обложку – в первом пункте меню;

- электронную форму ПОС для выявления мнения пользователей, в том числе путем опросов и голосований, и на ее обложку – во втором пункте меню;

- ключевые тематические разделы официальной страницы, содержащие информацию о школе.

Новые профстандарты

С 01.09.2023 школа применяет новый профстандарт специалиста в области воспитания, который утвердили приказом Минтруда от 30.01.2023 № 53н. В школе введена должность советника директора по воспитанию и взаимодействию с детскими общественными объединениями, которому поручено:

- организовывать воспитательную деятельность в школе – готовить предложения по разработке и корректировке ООП, проводить мероприятия по выявлению, поддержке

и развитию способностей и талантов учащихся, содействовать в функционировании системы ученического самоуправления, консультировать участников образовательных отношений по вопросам воспитания с использованием современных информационных технологий и т. д.;

•организовывать взаимодействие с детскими и молодежными общественными объединениями – общероссийскими общественно-государственными детско-юношескими организациями, общественными объединениями, имеющими патриотическую, культурную, спортивную, туристско-краеведческую и благотворительную направленность, другими образовательными организациями, в том числе в рамках сетевого взаимодействия, местным бизнес-сообществом и социальными партнерами, в том числе по вопросам профессиональной ориентации обучающихся и т. д.

Таблица 2. Режим образовательной деятельности

Классы	Количество смен	Продолжительность урока (мин.)	Количество учебных дней в неделю	Количество учебных недель в году
1	1	Ступенчатый режим: 35 минут (сентябрь–декабрь); 40 минут (январь–май)	5	33
2–11	1	45	5	34

Начало учебных занятий – 8 ч 30 мин.

Таблица 3. Общая численность обучающихся, осваивающих образовательные программы в 2023 году

Название образовательной программы	Численность обучающихся
Основная образовательная программа начального общего образования	145
Основная образовательная программа основного общего образования	166
Основная общеобразовательная программа среднего общего образования	21

Всего в 2023 году в образовательной организации получали образование 455 обучающихся. Школа реализует следующие образовательные программы:

- основная образовательная программа начального общего образования;
- основная образовательная программа основного общего образования;
- образовательная программа среднего общего образования.

Профили обучения

МБОУ «Полтавская школа» в 2022–2023 году работала по ФГОС СОО. Учащиеся 11- го класса обучались по универсальному профилю по учебному плану ФГОС. Учащиеся 10-го класса обучались по универсальному профилю, предпрофессиональный (психолого-педагогический класс) с 01.09.2023 по учебному плану ФОП. В целях

профилизации предложены для изучения на углубленном уровне предметы:

Таблица 5. Профили и предметы на углубленном уровне

Класс, профиль	Профильные предметы	Количество часов элективных курсов*
10 Универсальный профиль с углубленным изучением обществознания и литературы	Обществознание, литература	1
11 Универсальный профиль с углубленным изучением русского языка и математики	Русский язык и математика	1

В 2022–2023 году с учетом запросов учащихся, на основании анкетирования, в целях сохранения контингента учащихся предложен учебный план универсального профиля. На углубленном уровне изучается обществознание и литература.

Обучающиеся с ограниченными возможностями здоровья

В Школе созданы специальные условия для получения образования обучающимися с ОВЗ.

- общеобразовательные классы, где ребенок с ОВЗ обучается совместно с обучающимися без ограничений возможностей здоровья по индивидуальной адаптированной образовательной программе.

На начало 2022/23 учебного года в МБОУ «Полтавская школа» обучалось 11 детей с ОВЗ.

Внеурочная деятельность

Организация внеурочной деятельности соответствует требованиям ФОП. Структура программ внеурочной деятельности в соответствии с ФОП включает:

- результаты освоения курса внеурочной деятельности;
- содержание курса внеурочной деятельности с указанием форм организации и видов деятельности;
- тематическое планирование.

Все программы по внеурочной деятельности имеют аннотации и размещены на официальном сайте Школы.

Формы организации внеурочной деятельности включают: кружки, секции, клуб по интересам.

В 2023 году занятия по внеурочной деятельности проводились в традиционном очном формате.

В план внеурочной деятельности ОО были включены блоки курсов для обучающихся не только начальной, основной, но и средней школы.

Воспитательная работа

С сентября 2023 года воспитательная работа в МБОУ «Полтавская школа»

проводится в соответствии с Рабочей программой воспитания (подготовленной на основе федеральной программы воспитания» на 2023 – 2024 годы.

Рабочая программа воспитания МБОУ «Полтавская школа» разработана:

- на основе Федерального закона от 29.12.2012 № 273-ФЗ «Об образовании в Российской Федерации», с учётом Стратегии развития воспитания в Российской Федерации на период до 2025 года и Плана мероприятий по ее реализации в 2021-2025 гг., № 996-р и Плана мероприятий по её реализации в 2021 — 2025 годах (Распоряжение Правительства Российской Федерации от 12.11.2020 № 2945-р);

Программа основывается на единстве и преемственности образовательного процесса на уровнях начального общего, основного общего, среднего общего образования, соотносится с примерными рабочими программами воспитания для организаций, реализующих образовательные программы дошкольного, среднего профессионального образования.

Программа предназначена для планирования и организации системной воспитательной деятельности с целью достижения обучающимися личностных результатов образования, определённых ФГОС;

Реализуется в единстве урочной и внеурочной деятельности, осуществляемой совместно с семьей и другими участниками образовательных отношений, социальными институтами воспитания.

Предусматривает приобщение обучающихся к российским традиционным духовным ценностям, включая культурные ценности своей этнической группы, правилам и нормам поведения в российском обществе.

Предусматривает историческое просвещение, формирование российской культурной и гражданской идентичности обучающихся.

Данная программа воспитания показывает систему работы с обучающимися в школе.

Рабочая программа воспитания состоит из 14 модулей:

1. Модуль «Урочная деятельность»
2. Модуль «Внеурочная деятельность»
3. Модуль «Классное руководство»
4. Модуль «Основные школьные дела»
5. Модуль «Внешкольные дела»
6. Модуль «Организация предметно – пространственной среды»
7. Модуль «Взаимодействие с родителями (законными представителями)»
8. Модуль «Самоуправление»
9. Модуль «Профилактика и безопасность»
10. Модуль «Социальное партнерство»
11. Модуль «Профориентация»
12. Модуль «Школьные медиа»
13. Модуль «Детские общественные объединения»
14. Модуль «Экскурсии, экспедиции, походы. Познаем Крым вместе»

На начало 2023/24 учебного года в Школе сформировано 19 общеобразовательных классов. Классными руководителями 1–11-х классов составлены годовые планы воспитательной работы с классами в соответствии с планом воспитательной работы

МБОУ «Полтавская школа».

Дополнительное образование

За 2023 год дополнительным образованием было охвачено 407 обучающихся.

- были составлены рабочие программы курсов и КТП;
- сформировано расписание занятий на каждый учебный день в соответствии с образовательной программой и программами дополнительного образования, предусматривая дифференциацию по классам и время проведения занятия не более 30 минут;

В 2023 году занятия по программам ДО проводились как в очном, так и дистанционном формате. В дистанционной форме проводились краткосрочные дополнительные общеобразовательные общеразвивающие программы в рамках проекта «Активные каникулы».

Сведения о численности обучающихся, человек

Направленность	Количество обучающихся	Из них: количество девочек
Техническое	14	1
Естественнонаучное	152	80
Туристско-краеведческое	64	34
Социально-гуманитарное	102	27
Художественной направленности	285	126
Физкультурно-спортивной направленности	89	40

Возрастной состав обучающихся

Направления дополнительных общеобразовательных программ	Возрастной состав												
	6	7	8	9	10	11	12	13	14	15	16	17	18
Техническое	8	2	1	1	1	1	1	1	1	1	1	1	0
Естественнонаучное	0	1	3	9	26	21	15	13	41	5	13	5	0
Туристско-краеведческое	0	0	0	0	0	0	0	0	41	14	8	1	0
Социально-гуманитарное	0	0	5	5	1	20	20	1	7	31	12	0	0
Художественной направленности	1	29	33	37	40	42	42	27	6	1	15	12	0
Физкультурно-спортивной направленности	0	0	0	1	2	10	25	28	6	9	6	2	0

IV. СОДЕРЖАНИЕ И КАЧЕСТВО ПОДГОТОВКИ

Проведен анализ успеваемости и качества знаний по итогам 2022–2023 учебного года.

Таблица 6. Статистика показателей за 2022–2023год

№ п/п	Параметры статистики	2022/23 учебный год
1	Количество детей, обучавшихся на конец учебного года (для 2022/23), в том числе:	350
	– начальная школа	145
	– основная школа	187
	– средняя школа	18
2	Количество учеников, оставленных на повторное обучение:	3
	– начальная школа	2
	– основная школа	1
	– средняя школа	0
3	Не получили аттестат:	5
	– об основном общем образовании	5
	– о среднем общем образовании	0
4	Окончили Школу с аттестатом особого образца:	1
	– в основной школе	0
	– в средней школе	1

Краткий анализ динамики результатов успеваемости и качества знаний

Класс	Кол-во учащихся	Качество знаний	Отличники		Хорошисты		Неуспевающие		Классный руководитель
			Число	Процент	Число	Процент	Число	Процент	
2-А	19	79	5	26%	7	37%	0	0	Гладких А.М.
2-Б	17	76	4	24%	7	41%	0	0	Соловей С.О.
3-А	18	76	1	6%	8	44%	0	0	Пилиева И.Н.
3-Б	16	69	3	19%	7	44%	0	0	Ястремская Ю.В.
4-А	23	57	4	17%	7	30%	0	0	Донецкая С.А.
4-Б	22	32	5	23%	1	5%	0	0	Гривцова Н.В.

Если сравнить результаты освоения обучающимися программ начального общего образования по показателю «успеваемость» в 2023 году с результатами освоения учащимися программ начального общего образования по показателю «успеваемость» в 2022 году, то можно отметить, что процент обучающихся, окончивших на «4» и «5», понизился, процент учащихся, окончивших на «5», понизился.

Таблица 8. Результаты освоения учащимися программ основного общего образования по показателю «успеваемость» в 2023 году

Класс	Кол-во учащихся	Качество знаний	Отличники		Хорошисты		Неуспевающие		Классный руководитель
			Число	Процент	Число	Процент	Число	Процент	
5-А	18	32	1	6%	5	28%	1	6%	Зикирьева Э.А.
5-Б	18	28	1	6%	3	17%	0	0	Кабаджанова Л.Э.
6-А	22	50	1	5%	9	41%	3	12%	Казакова А.О.
6-Б	18	33	0	0	6	33%	0	0	Тараторкина Ю.А.

7-А	20	33	1	5%	4	20%	1	5%	Ромодина О.А.
7-Б	19	42	2	11%	5	26%	0	0	Мусаева С.Э.
8	27	30	2	7%	6	22%	0	0	Исмаилова Н.М.
9-А	19	32	0	0	6	32%	0	0	Козачук А.В.
9-Б	14	14	0	0	2	14%	0	0	Усманова С.С.

Если сравнить результаты освоения обучающимися программ основного общего образования по показателю «успеваемость» в 2023 году с результатами освоения учащимися программ основного общего образования по показателю «успеваемость» в 2022 году, то можно отметить, что процент учащихся, окончивших на «4» и «5», повысился, процент учащихся, окончивших на «5», повысился.

Таблица 9. Результаты освоения программ среднего общего образования обучающимися 10-х, 11-х классов по показателю «успеваемость» в 2023 году

Класс	Кол-во учащихся	Качество знаний	Отличники		Хорошисты		Неуспевающие		Классный руководитель
			Число	Процент	Число	Процент	Число	Процент	
10	12	33	0	0	3	25%	2	17%	Конончук З.Н.
11	8	38	1	13%	2	25%	0	0	Лубий Е.Г.

Результаты освоения учащимися программ среднего общего образования по показателю «успеваемость» в 2023 учебном году понизился, в 2022 понизился на 1 процент, процент учащихся, окончивших на «5».

Результаты ГИА

Таблица 10. Общая численность выпускников 2022–2023 учебного года

	9-е классы	11-е классы
Общее количество выпускников	35	8
Количество обучающихся на семейном образовании	1	0
Количество обучающихся с ОВЗ (УО)	2	0
Количество обучающихся, получивших «зачет» за итоговое собеседование/сочинение	35	8
Количество обучающихся, не допущенных к ГИА	1	0
Количество обучающихся, получивших аттестат	30	8
Количество обучающихся, проходивших процедуру ГИА	34	8

проводилась в соответствии с расписанием ГИА в 2023 году в основной период.

Результаты 9-х классов представим в таблице.

Таблица 11. Итоговые результаты выпускников на уровне основного общего образования

Критерии	2021-2022		2022-2023	
	Кол-во	%	Кол-во	%
Количество 9-х классов всего	2	100%	2	100%
Количество выпускников 9-х классов всего	33	100%	35	100%
Количество выпускников 9-х классов, успевающих по итогам учебного года на «5»	0	0	0	0
Количество выпускников 9-х классов, успевающих по итогам учебного года на «4» и «5»	5	15%	8	23%
Количество выпускников 9-х классов, допущенных к государственной (итоговой) аттестации	32	96%	34	97%
Количество выпускников 9-х классов, не допущенных к государственной (итоговой) аттестации	1	3%	1	3%
Количество выпускников 9-х классов, проходящих государственную (итоговую) аттестацию в режиме ГВЭ	0	0	2	6%

В 2022–2023 учебном году выпускники 9-х классов получили аттестаты об основном общем образовании на основании приказа Минобрнауки от 05.10.2020 № 546 «Об утверждении Порядка заполнения, учета и выдачи аттестатов об основном общем и среднем общем образовании и их дубликатов».

Результаты 11-х классов:

В 2023 году условием получения аттестата был «зачет» по итоговому сочинению.

По результатам проверки все 8 обучающихся получили «зачет».

Аттестат получили все выпускники. Количество обучающихся, получивших в 2022/23 учебном году аттестат о среднем общем образовании с отличием – 1 человек.

ЕГЭ в 2023 году сдавали все выпускники

Из выпускников школы, кто получил аттестат, ЕГЭ сдавали 8 человек (100%).

Таблица 12. Количество обучающихся в 11-м классах по профилям

Класс	Профиль	Кол-во человек	Классный руководитель
10 универсальный профиль	Изучение углублённых математики и русского языка	12	Конончук З.Н.
11 универсальный профиль	Изучение углублённых математики и русского языка	8	Лубий Е.Г.
Итого	2	20	

Таблица 13. Выбор предметов для сдачи ЕГЭ

Учебные предметы	11 класс	% от общего количества
Русский язык	8	100%
Математика (проф.)	2	25%
Математика (база)	6	75%
История	3	38%
Обществознание	3	38%

О количестве претендентов на медаль «За особые успехи в учении»

Таблица 14. Количество медалистов

За особые успехи в учении	
2022	2023
0	1

Таблица 15. Получили медаль «За особые успехи в учении» в 2022–2023 учебном году

№ п/п	Ф. И. О. выпускника	Класс	Классный руководитель
1	Виноградов Константин Олегович	11	Лубий Е.Г.

предмет	Всего	«5»		«4»		«3»		«2»		Ср. балл		Качество знаний	
		ЕГЭ	год	ЕГЭ	год	ЕГЭ	год	ЕГЭ	год	ЕГЭ	год	ЕГЭ	год
Русский язык	8	1	1	7	4	0	3	0	0	4,1 3	3,7 1	100%	62,5 %
Математика (проф.)	2	1	1	1	0	1	0	0	0	4	4,5	50%	100%
Математика (баз.)	6	0	0	3	3	3	3	0	0	3,5	3,5	50%	50%
История	3	1	1	0	2	2	0	0	0	3,6 7	4,3 3	33.33 %	100%

Общественное	3	0	2	1	1	0	0	2	0	2,6	4,6	33,33	100%
ие										7	7	%	

Об итогах сдачи обязательных экзаменов

К наиболее успешным предметным результатам относятся итоги в 2023 г. по математике, русскому языку.

Плохие результаты по общественному знанию.

Возможно, учителя-предметники необъективно выставляли итоговые оценки.

Сведения о выпускниках, не набравших

минимального количества баллов ЕГЭ по общеобразовательным предметам

Доля неудовлетворительных результатов по всем экзаменам в 2023 году 0 человек – доля. Отсутствуют неудовлетворительные результаты по русскому языку, математике, истории.

Доля выпускников, успешно сдавших все экзамены

Доля выпускников, успешно сдавших все экзамены, составила в 2023 году 0,75

Доля выпускников, успешно сдавших все выбранные предметы – 0,75

Доля выпускников, получивших одну «2» - 2 человека-0,25

Выводы:

1. Обучающиеся показали 100%-ную успеваемость по результатам ЕГЭ в основном по всем предметам.

2. Хорошие и высокие результаты (средний балл выше 50) набрали по результатам ЕГЭ по всем предметам.

Результаты ВПР

По результатам ВПР по всем предметам можно сделать вывод, что большинство обучающихся подтвердили отметки, полученные за прошлый 2022 – 2023 учебный год.

Активность и результативность участия в олимпиадах

В 2023 году проанализированы результаты участия обучающихся школы в олимпиадах и конкурсах всероссийского, регионального, муниципального и школьного уровней.

От МБОУ «Полтавская школа» в муниципальном этапе Всероссийских олимпиад было задействовано 82 участника, из которых 7 стали призерами, а 3 – победителями.

Личные результаты участников олимпиады являются непосредственно результатом работы учителей-предметников по организации систематической и качественной работы с одаренными учащимися.

Общеобразовательные предметы	Фактическое кол-во участников (чел.)	Общее кол-во победителей и призеров (чел.)	Кол-во победителей (чел.)	Кол-во призеров (чел.)
Английский язык	4	0	0	0
Астрономия	3	0	0	0

Биология	12	10	3	7
География	0	0	0	0
Информатика	2	0	0	0
Искусство (мировая художественная культура)	0	0	0	0
История	7	0	0	0
Литература	0	0	0	0
Математика	10	0	0	0
Немецкий язык	0	0	0	0
Обществознание	7	0	0	0
Основы безопасности жизнедеятельности	9	0	0	0
Право	0	0	0	0
Русский язык	3	0	0	0
Технология	0	0	0	0
Физика	6	0	0	0
Физическая культура	13	0	0	0
Французский язык	0	0	0	0
Химия	4	0	0	0
Экология	0	0	0	0
Экономика	0	0	0	0
ВСЕГО	0	0	0	0
Украинский язык и литература	0	0	0	0
Крымскотатарский язык и литература	0	0	0	0
ИТОГО	82	10	3	7

V. ВОСТРЕБОВАННОСТЬ ВЫПУСКНИКОВ

11 класс

Всего выпускников	8
Поступили в учреждения высшего профессионального образования	3
Поступили в учреждения среднего профессионального образования	4
Поступили в учреждения начального профессионального образования	0
Трудоустроены	114

9 класс

Всего выпускников	35
-------------------	----

Продолжили обучение в 10 классе	13
Поступили в учреждения среднего профессионального образования	13
Поступили в учреждения начального профессионального образования	5
Трудоустроены	0

VI. Внутренняя система оценки качества образования

Качество условий оказания услуг представляет собой широкий комплекс условий обучения. Для измерения качества оказания услуг недостаточно статистических показателей, даже очень подробных и достоверных, необходимы субъективные оценки соответствия этих параметров потребностям людей. По своей природе качество образования – это объективно-субъективная характеристика условий обучения человека, которая зависит от развития потребностей самого человека и его субъективных представлений и оценок своего обучения. Некоторые объективные составляющие качества образования могут быть более актуализированы в сознании человека, другие менее, третьи совсем не актуальны в силу опыта, культурного капитала, ценностных предпочтений. Субъективные оценки важны уже в силу того, что они могут быть дифференцированы по регионам, социальным и демографическим группам и позволяют составить объёмную картину образовательных потребностей общества. Поэтому качество образования – это комплексная характеристика условий образования населения, которая выражается в объективных показателях и субъективных оценках удовлетворения образовательных потребностей и связана с восприятием людьми своего образовательного статуса в зависимости от культурных особенностей, системы ценностей и социальных стандартов, существующих в обществе.

В МБОУ «Полтавская школа» разработано Положение о внутренней системе оценки качества образования в школе, утверждённое приказом №191 от 01.09.2022 года, которое определяет цели, задачи, принципы системы оценки качества образования, её организационную и функциональную структуру, реализацию (содержание процедур контроля и экспертной оценки качества образования) и общественное участие в оценке и контроле качества образования.

Для оценки результатов освоения обучающимися образовательных программ разработаны локальные акты:

- Положение о промежуточной и итоговой аттестации обучающихся (принято решением педагогического совета №01 от 31.08.2022 утверждённого приказом №191 от 01.09.2022)

- Положение о порядке проведения текущего контроля успеваемости обучающихся (принято решением педагогического совета №01 от 31.08.2022 утверждённого приказом №191 от 01.09.2022)

В качестве источников данных для оценки качества образования используются:

- образовательная статистика
- промежуточная и итоговая аттестация
- мониторинговые исследования
- социологические опросы

- отчёты работников школы
- посещение уроков и внеклассных мероприятий

В школе сложилась следующая система оценки качества образования:

- анализ результатов стартовой диагностики (качество остаточных знаний)
- анализ результатов усвоения обучающимися учебного материала по предметам
- анализ результатов государственной итоговой аттестации обучающихся и выпускников
- анализ результатов ВПР
- анализ участия и результатов предметных олимпиад
- информация о кадровом обеспечении образовательных процессов
- выявление причины низких результатов
- выявление обучающихся, нуждающихся в усилении педагогического внимания
- принимаемые меры (составление учителями-предметниками планов индивидуальной работы со слабоуспевающими обучающимися).

Рекомендации:

1. С целью получения более полных данных по удовлетворенности и определения эффективности деятельности школы в следующем году необходимо провести опрос родителей об уровне удовлетворённости качеством образования, а также увеличить число родителей, которые принимают участие в мониторинге.

2. В вопросе улучшения отношений между школьниками в классах, возрастает степень согласованности их представлений в совместных делах. Создавать условия в коллективах классов, при которых учащиеся могут занять благоприятную позицию в развивающейся системе деловых и межличностных отношений.

3. Обновление материально-технической и учебно-методической базы школы: обеспечение современными техническими средствами обучения, наглядными пособиями и приборами; ремонт классов.

4. На родительских собраниях обсудить полученные результаты и обозначить параметры, по которым совместная деятельность поможет повысить уровень удовлетворенности обсудить роль и место родителей в будущей жизнедеятельности школы.

VII. ОЦЕНКА КАДРОВОГО ОБЕСПЕЧЕНИЯ

В целях повышения качества образовательной деятельности в Школе проводится целенаправленная кадровая политика, основная цель которой – обеспечение оптимального баланса процессов обновления и сохранения численного и качественного состава кадров в его развитии в соответствии с потребностями Школы и требованиями действующего законодательства.

Важнейшим условием обеспечения качества подготовки обучающихся является профессиональная компетентность педагогических работников, система повышения их квалификации.

Образовательную учебно-методическую деятельность школы обеспечивает квалифицированный педагогический состав осуществляющий подготовку по всем учебным дисциплинам.

Педагогический коллектив обладает высоким творческим потенциалом, способен действовать в условиях модернизации образования, реализации ФОП и ФГОС.

На период самообследования в МБОУ «Полтавская школа» в образовательном процессе заняты 31 педагог.

Сведения о педагогических работниках (включая административных и других работников, ведущих педагогическую деятельность).

Таблица 1

Показатель		Количество человек	%
Всего педагогических работников (количество человек)		31	100%
Укомплектованность штата педагогических работников (%)		31	100%
Из внешних совместителей		1	3%
Наличие вакансий		1	3%
Образовательный уровень педагогических работников	С высшим образованием	29	94%
	Со среднее профессиональное образованием	2	6%
	С общим средним образованием	0	0
Прошли курсы повышения квалификации за последние 5 лет		29	94%
Имеют квалификационную категорию	Всего	31	100%
	Высшую	3	10%
	Первую	5	16%
	СЗД	20	65%
	Прочие	3	10%
Состав педагогического коллектива по должностям	Учитель	28	90%
	Педагог – организатор	1	3%
	Другие должности (педагог- психолог, педагог- библиотекарь, тьютор, педагоги дополнительного образования, логопед)	3	10%
Имеют учёную степень		0	0
Имеют звание «Заслуженный учитель»		0	0
Имеют государственные и ведомственные награды, почётные звания		0	0

Состав педагогического коллектива по стажу	до 3 лет	6	19%
	до 5 лет	2	6%
	до 10 лет	6	19%
	до 20 лет	6	19%
	до 25 лет	3	10%
	до 30 лет	3	10%
	до 40 лет	6	19%
	свыше 40 лет	2	6%
Состав педагогического коллектива по возрасту	до 55 лет	9	29%
	свыше 55 лет	22	71%

Сведения о руководителях образовательного учреждения

Должность	Ф.И.О. (полностью)	Квалификационная категория	Наличие ученой степени
Директор	Зюзина Надежда Васильевна	СЗД	-
Заместитель директора по учебно-воспитательной работе	Чеканова Диана Алексеевна	СЗД	-
Заместитель директора по воспитательной работе	Шерстобитова Вероника Андреевна	Высшая	-

VIII. ОЦЕНКА УЧЕБНО-МЕТОДИЧЕСКОГО И БИБЛИОТЕЧНО-ИНФОРМАЦИОННОГО ОБЕСПЕЧЕНИЯ

Школьная библиотека является структурным подразделением образовательного учреждения, участвующим в учебно – воспитательном процессе в целях обеспечения права участников образовательного процесса на бесплатное пользование библиотечно – информационными ресурсами. Содержание деятельности и развитие школьной библиотеки планируется исходя из «Годового плана МБОУ «Полтавская школа».

Основным источником учебно – методического, информационного и библиотечного образовательного процесса в школе является фонд библиотеки. Накопление информационного потенциала библиотеки происходило на протяжении всего периода существования школы. К настоящему времени фонд библиотеки составляет:

№	Наименование	Кол – во экземпляров	Сумма (руб)	% обеспеченности		
				начальн	основ	сред

1	Учебная литература	20088	1541707,77	100	100	100
2	Художественная литература	7151	85340,7			
3	Методическая литература	1248	75696,91	100	100	100
	Итого:					

Год	Количество экземпляров	Сумма (руб)
2021	491	608360,02
2022	2899	1230833,3
2023	1296	826698,40
Итого:		

2.Обеспеченность обучающихся и педагогов художественной литературой.

Фонд художественной литературы составляет 109 экземпляра, Последнее поступление художественной литературы было в 2014 году, это дар Правительства России, издания из серии «100 книг по истории, культуре и литературе народов Российской Федерации».

Фонд художественной литературы не удовлетворяет все запросы обучающихся и требует обновления и пополнения.

3. Обеспеченность периодическими изданиями.

Школа подключена к электронной системе образование.

Рабочее место библиотекаря оборудовано компьютером. Есть выход в сеть интернет. В читальном зале библиотеки имеется 12 посадочных мест.

IX. ОЦЕНКА МАТЕРИАЛЬНО-ТЕХНИЧЕСКОЙ БАЗЫ

Муниципальное бюджетное общеобразовательное учреждение «Полтавская школа» располагается в 1 здании. В школе имеется канализация, водопровод. Зданию школы более 50 лет, в 2014 году были заменены некоторые устаревшие окна.

Каждое лето с помощью бюджетных средств организовывается косметический ремонт здания школы.

Размещение учащихся в классе проводится с учетом состояния их здоровья. Режим работы школы соответствует санитарно-гигиеническим нормам. Расписание уроков составляется с учетом возрастных особенностей учащихся. Все классные комнаты отремонтированы, находятся в хорошем санитарном состоянии.

Во всех учебных кабинетах поддерживается оптимальный воздушно-тепловой режим. Каждый кабинет имеет паспорт и план своего развития.

Материально-техническое обеспечение Школы позволяет реализовывать в полной мере образовательные программы. В Школе оборудованы 20 учебных кабинета, 19 из них оснащены современной мультимедийной техникой, 2 спортивных зала, в том числе:

Информационно-технологическое обеспечение образовательного учреждения Перечень компьютеров, имеющихся в образовательном учреждении

Тип компьютера	Количество	Где используются (на уроке, факультативном занятии, в управлении и др.)
Переносной (ноутбук)	Ученических -	На уроке, элективных и кружковых занятиях, во внеклассной работе, в управлении

В школе установлено 3 мультимедийных кабинета, 3 интерактивные доски, 2 интерактивные доски с вычислительным комплексом плюс 25 ноутбуков для учащихся, 65 компьютеров, 7 принтеров. В учебно-воспитательном процессе используются 19 телевизоров. Регулярно пополняется фонд наглядных пособий и литературы школы. Идет планомерная смена школьной мебели в кабинетах и других помещениях школы. В школьной столовой заменена мебель, одновременно могут принимать пищу 100 учащихся.

Школьные спортивные залы пополняются спортивным оборудованием, что позволяет делать уроки физической культуры более эффективными.

Х.СТАТИСТИЧЕСКАЯ ЧАСТЬ РЕЗУЛЬТАТЫ АНАЛИЗА ПОКАЗАТЕЛЕЙ ДЕЯТЕЛЬНОСТИ ОРГАНИЗАЦИИ

Данные приведены по состоянию на 31 декабря 2023 года

<i>№ п/п</i>	<i>Показатели</i>	<i>Единица измерения</i>	<i>Значение (за отчетный период)</i>	<i>Значение (за период, предшествующий отчетному)</i>
1.	Образовательная деятельность		2023	2022
1.1.	Общая численность учащихся	человек	350	333
1.2.	Численность учащихся по образовательной программе начального общего образования	человек	145	156
1.3.	Численность учащихся по образовательной программе основного общего образования	человек	187	161
1.4.	Численность учащихся по образовательной программе среднего общего образования	человек	18	16
1.5.	Численность/удельный вес	человек	108/31%	117/35%

	численности учащихся, успевающих на "4" и "5" по результатам промежуточной аттестации, в общей численности учащихся	/ %		
1.6.	Средний балл государственной итоговой аттестации выпускников 9 класса по русскому языку	балл	3,69	3,54
1.7.	Средний балл государственной итоговой аттестации выпускников 9 класса по математике	балл	3,44	3,43
1.8.	Средний балл государственной итоговой аттестации выпускников 11 класса по русскому языку	балл	4,12	3,4
1.9.	Средний балл государственной итоговой аттестации выпускников 11 класса по математике	балл	3,75	3,3
1.10.	Численность / удельный вес численности выпускников 9 класса, получивших неудовлетворительные результаты на государственной итоговой аттестации по русскому языку, в общей численности выпускников 9 класса	человек/%	2 / 6%	0
1.11.	Численность / удельный вес численности выпускников 9 класса, получивших неудовлетворительные результаты на государственной итоговой аттестации по математике, в общей численности выпускников 9 класса	человек / %	3 / 9%	3 / 09
1.12.	Численность / удельный вес численности выпускников 11 класса, получивших	человек /	0	2/28,5

	результаты ниже установленного минимального количества баллов государственной итоговой аттестации по русскому языку, в общей численности выпускников 11 класса	%		
1.13.	Численность/удельный вес Численности выпускников 11 класса, получивших результаты ниже установленного минимального количества баллов государственной итоговой аттестации по математике, в общей численности выпускников 11 класса	человек / %	0	2,28,5
1.14.	Численность/удельный вес численности выпускников 9 класса, не получивших аттестаты об основном общем образовании, в общей численности выпускников 9 класса	человек / %	4 / 12%	1 / 0,3
1.15.	Численность/удельный вес численности выпускников 11 класса, не получивших аттестаты о среднем общем образовании, в общей численности выпускников 11 класса	человек / %	0	0
1.16.	Численность/удельный вес численности выпускников 9 класса, получивших аттестаты об основном общем образовании с отличием, в общей численности выпускников 9 класса	человек / %	0	0
1.17.	Численность/удельный вес численности выпускников 11 класса, получивших аттестаты о среднем общем образовании с отличием, в общей численности выпускников 11	человек / %	1 / 13%	0

	класса			
1.18.	Численность/удельный вес численности учащихся, принявших участие в различных олимпиадах, смотрах, конкурсах, в общей численности учащихся	человек / %	101 / 29%	39 / 12%
1.19.	Численность/удельный вес численности учащихся - победителей и призеров олимпиад, смотров, конкурсов (очное участие), в общей численности учащихся, в том числе:	человек / %	0	7/2,1
1.19.1	Регионального уровня	человек/ %	0	7/2,1
1.19.2	Федерального уровня	человек/ %	0	0
1.19.3.	Международного уровня	человек/ %	0	0
1.20.	Численность / удельный вес численности учащихся, получающих образование с углубленным изучением отдельных учебных предметов, в общей численности учащихся	человек / %	20 / 6%	15/5,1
1.21.	Численность / удельный вес численности учащихся, получающих образование в рамках профильного обучения, в общей численности учащихся	человек / %	20 / 6%	5,1
1.22.	Численность / удельный вес численности обучающихся с применением дистанционных образовательных технологий, электронного обучения, в общей численности учащихся	человек / %	0	0
1.23.	Численность/удельный вес численности учащихся в	человек	0	0

	рамках сетевой формы реализации образовательных программ, в общей численности учащихся	/ %		
1.24.	Общая численность педагогических работников, в том числе:	человек	31	36
1.25.	Численность/удельный вес численности педагогических работников, имеющих высшее образование, в общей численности педагогических работников	человек/ %	29 / 94%	31/86,1
1.26.	Численность/удельный вес численности педагогических работников, имеющих высшее образование педагогической направленности (профиля), в общей численности педагогических работников	человек/ %	30 / 97%	31/86,1
1.27.	Численность/удельный вес численности педагогических работников, имеющих среднее профессиональное образование, в общей численности педагогических работников	человек/ %	2 / 6%	5 / 13,9
1.28.	Численность/удельный вес численности педагогических работников, имеющих среднее профессиональное образование педагогической направленности (профиля), в общей численности педагогических работников	человек/ %	2 / 6%	5 / 13,9
1.29.	Численность/удельный вес численности педагогических работников, которым по результатам аттестации присвоена квалификационная категория, в общей	человек/ %	8 / 26%	14 / 38,9

	численности педагогических работников, в том числе:			
1.29.1	Высшая	человек/ %	3 / 10%	6 / 16,7
1.29.2	Первая	человек/ %	5 / 16%	8 / 22,2
1.30.	Численность/удельный вес численности педагогических работников в общей численности педагогических работников, педагогический стаж работы которых составляет:	человек/ %		
1.30.1	До 5 лет	человек/ %	8 / 26%	3 / 5,6
1.30.2	Свыше 30 лет	человек/ %	8 / 26%	5 / 13,9
1.31.	Численность / удельный вес численности педагогических работников в общей численности педагогических работников в возрасте до 30 лет	человек/ %	4 / 13%	2 / 5,6
1.32.	Численность/удельный вес численности педагогических работников в общей численности педагогических работников в возрасте от 55 лет	человек/ %	9 / 29%	8 / 22,2
1.33.	Численность/удельный вес численности педагогических и административно-хозяйственных работников, прошедших за последние 5 лет повышение квалификации/ профессиональную переподготовку по профилю педагогической деятельности или иной осуществляемой в образовательной организации деятельности, в общей численности педагогических и административно-хозяйственных работников	человек/ %	29 / 94%	36/100%

1.34.	Численность / удельный вес численности педагогических и административно-хозяйственных работников, прошедших повышение квалификации по применению в образовательном процессе федеральных государственных образовательных стандартов, в общей численности педагогических и административно-хозяйственных работников	человек/ %	29 / 94%	36 / 100%
2.	Инфраструктура			
2.1.	Количество компьютеров расчете на одного учащегося	единиц	0,18	0,12
2.2.	Количество экземпляров учебной и учебно-методической литературы из общего количества единиц хранения библиотечного фонда, состоящих на учете, в расчете на одного учащегося	единиц		
2.3.	Наличие в образовательной организации системы электронного документооборота	да/нет		
2.4.	Наличие читального зала библиотеке, в том числе:	да/нет	да	да
2.4.1.	С обеспечением возможности работы на стационарных компьютерах или использования переносных компьютеров	да/нет	да	да
2.4.2.	С медиатекой	да/нет	нет	нет
2.4.3.	Оснащенного средствами сканирования и распознавания текстов	да/нет	нет	нет
2.4.4.	С выходом в Интернет с компьютеров, расположенных в помещении библиотеки	да/нет	нет	нет
2.4.5.	С контролируемой распечаткой бумажных материалов	да/нет	нет	нет
2.5.	Численность/удельный вес	человек		

	численности учащихся, которым обеспечена возможность пользоваться широкополосным Интернетом (не менее 2 Мб/с), в общей численности учащихся	/ %		
2.6.	Общая площадь помещений, в которых осуществляется образовательная деятельность, в расчёте на одного учащегося	кв. м	4,8	4,8

XI. СТРУКТУРНОЕ ПОДРАЗДЕЛЕНИЕ ДЕТСКИЙ САД

1.1. Цели и задачи аналитического отчета

Цель проведения самообследования - обеспечение доступности и открытости информации о деятельности организации, а также подготовка отчета о результатах самообследования.

Задачи самообследования:

- оценка образовательной деятельности образовательной организации, в том числе системы управления, содержания и качества подготовки обучающихся, организации учебного процесса, качества кадрового, учебно-методического, библиотечно-информационного обеспечения, материально-технической базы, функционирования внутренней системы оценки качества образования;
- анализ показателей деятельности образовательной организации, установленных федеральным органом исполнительной власти, осуществляющим функции по выработке государственной политики и нормативно-правовому регулированию в сфере образования.

1.2. Общие сведения об организации.

Наименование общеобразовательной организации в соответствии с уставом:

Полное: Муниципальное бюджетное общеобразовательное учреждение «Полтавская школа» (структурное подразделение детский сад) Красногвардейского район Республики Крым.

Сокращенное: МБОУ «Полтавская школа» (структурное подразделение детский сад).

Руководитель: директор МБОУ «Полтавская школа» Зюзина Надежда Васильевна

Юридический адрес ОУ, фактический адрес ОУ: 297036 Республика Крым, Красногвардейский район, село Полтавка, улица Центральная, дом 3-а.

Адрес структурного подразделения детский сад: 297036 Республика Крым, Красногвардейский район, село Полтавка, улица Центральная, дом 1.

Телефон, факс: (06556)6-63-07

Адрес электронной почты: krgv_poltavka@crimeaedu.ru

Сайт организации: [http:// poltavka.krymschooi.ru](http://poltavka.krymschooi.ru)

Учредитель организации: муниципальное образование Красногвардейский район Республики Крым

Функции, полномочия и права Учредителя организации от имени Администрации Красногвардейского района Республики Крым осуществляет отраслевой орган Администрации Красногвардейского района Республики Крым, осуществляющий управление в сфере образования – Управление образования Администрации Красногвардейского района Республики Крым.

Место нахождения учредителя: 297000, Российская Федерация, Республика Крым, пгт. Красногвардейское, улица Энгельса, дом 3.

Дата создания учреждения: 1970 год

Лицензия: отсутствует

Структурное подразделение – детский сад не является юридическим лицом и действует на основании Положения, утвержденного директором МБОУ «Полтавская школа».

Муниципальное бюджетное общеобразовательное учреждение «Полтавская школа» /подразделение детский сад/ (далее – МБОУ) находится в экологически чистой территории. Рядом с детским садом имеются социальные объекты: МБОУ «Полтавская школа», ДК села Полтавка, Полтавская сельская амбулатория, полтавский сельский совет, отделение связи.

Площадь территории детского сада составляет около 9088 м². Территория частично огорожена (отсутствует задняя сторона) и хорошо озеленена различными породами деревьев, кустарников и многолетних растений. На территории расположены 4 прогулочных участка (2 из них нуждаются в капитальном ремонте).

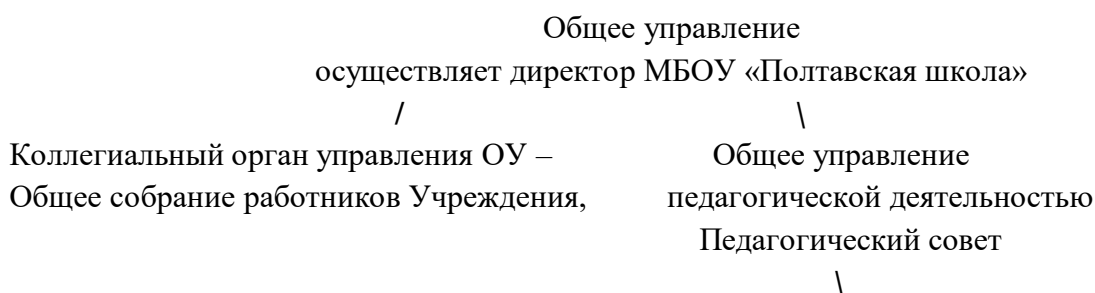
Учреждение функционирует в режиме 5- дневной рабочей недели с двумя выходными днями - суббота, воскресенье и праздничными днями, установленными Законодательством Российской Федерации и Республики Крым; режим работы – 10,5 часов (с 7.00-17.30 часов). Обучение детей ведется на русском языке.

Дошкольное учреждение взаимодействует с Администрацией Полтавского сельского совета. ДОУ зарегистрировано и функционирует в соответствии с нормативными документами в сфере образования Российской Федерации. Муниципальное задание по наполняемости учреждения детьми выполнено.

1.3. Система управления организации

Подразделение детский сад не является юридическим лицом и действует на основании Положения, утвержденного директором МБОУ «Полтавская школа». Руководство детским садом осуществляет директор МБОУ «Полтавская школа».

Управление организацией осуществляется в соответствии с Законом Российской Федерации № 273-ФЗ от 29.12.2012 «Об образовании в Российской Федерации». Административные обязанности согласно Уставу, штатному расписанию, четко распределены функциональные обязанности согласно квалификационным характеристикам.



Самоуправление – родительский комитет

Директор: осуществляет руководство текущей деятельностью Учреждения на основании законов и иных правовых актов Российской Федерации, Устава, трудового договора и локальных трудовых актов Учреждения. Директор подотчетен в своей деятельности учредителю и администрации в соответствии с установленной компетенцией, утверждает штатное расписание, отчетные документы организации, осуществляет общее руководство учреждением.

Общее собрание работников Учреждения: вносит предложения по улучшению финансово-хозяйственной деятельности; определяет меры и порядок социальной поддержки работников; утверждает положение о порядке и условиях распределения стимулирующих выплат работникам; определяет пути повышения эффективности педагогического и обслуживающего труда, вносит предложения о поощрениях работников за успехи в труде, рассматривает вопросы о предоставлении государственной награды работникам; рассматривает вопросы по соблюдению правил внутреннего трудового распорядка; принимает Устав, изменения и дополнения в устав для внесения его на утверждение Учредителю; принимает Правила внутреннего трудового распорядка, Коллективный договор.

Педагогический совет: разрабатывает и утверждает образовательную программу; утверждает программное учебно-методическое обеспечение; рассматривает и утверждает направления учебно-методической и воспитательной работы; способствует повышению квалификации педагогов; обсуждает и принимает решения по любым вопросам, касающимся содержания образования. Утверждает программу развития ДОО; вносит предложения в части материально-технического обеспечения и оснащения образовательного процесса, оборудование помещений; создания необходимых условий для организации питания, медицинского обслуживания воспитанников; проведения мероприятий по охране и укрепления здоровья воспитанников.

Родительский комитет: обсуждает Устав и другие локальные акты ДОО, касающиеся взаимодействия с родительской общественностью, решает вопрос о внесении в них необходимых дополнений и изменений; вносит предложения по совершенствованию воспитательно-образовательного процесса в ДОО; оказывает посильную помощь в укреплении материально-технической базы ДОО, благоустройству и ремонту его помещений, детских площадок и территории силами родительской общественности при соблюдении принципа добровольности, письменного согласия родителей (законных представителей).

Таким образом, в ДОО реализуется возможность участия в управлении детским садом всех участников образовательного процесса. Руководитель занимает место координатора стратегических направлений. В детском саду функционирует Первичная профсоюзная организация, как часть Первичной профсоюзной организации МБОУ.

Вывод: система управления МБОУ «Полтавская школа» структурное подразделение детский сад ведется в соответствии с существующей нормативно-правовой базой всех уровней управления дошкольным образованием, со структурой управления и имеет положительную динамику результативности управления.

1.4. Оценка образовательной деятельности

Образовательная деятельность в ДОУ организована в соответствии со следующими нормативными документами:

- Федеральным Законом от 29.12.2012 №273-ФЗ «Об образовании в Российской Федерации»;
- Закон Республики Крым от 06.07.2015 №131 – ЗРК/2015 «Об образовании в Республике Крым»;
- Федеральный государственный образовательный стандарт дошкольного образования, утвержденного приказом Министерства образования и науки Российской Федерации от 17.10.2013 №1155 (вред. Приказа от 21.01.2019);
- СанПиН 2.4.36.48 - 20 «Санитарно-эпидемиологические требования к организациям воспитания и обучения, отдыха и оздоровления детей и молодежи», утвержденный постановлением Главного государственного врача Российской Федерации от 28.09.2020 №28
- СанПиН 2.3./2.4.3590-20 «Санитарно-эпидемиологические требования к организации общественного питания населения», утвержденный постановлением Главного государственного врача Российской Федерации от 27.10.2020 №32.

Образовательная деятельность ведется на основании утвержденной основной образовательной программы дошкольного образования (нормативный срок освоения – 4 года), которая составлена в соответствии с ФГОС дошкольного образования, с четом примерной образовательной программы дошкольного образования, санитарно-эпидемиологическими правилами и нормативами, с учетом недельной нагрузки. Учебным планом предусмотрено недельная нагрузка для каждой возрастной группы, составлен календарный учебный график, который предполагает проведение учебных недель и каникул.

Количество воспитанников, групп, их направленность

МБОУ «Полтавская школа» структурное подразделение детский сад обеспечивает развитие детей в возрасте от 2,7 до 7 лет. Фактическая численность контингента воспитанников – 115 человек.

В детском саду функционирует 4 группы общеразвивающей направленности, укомплектованы в соответствии с возрастными нормами.

Разновозрастная группа «Непоседы» для детей 2,7-4 года,

Средняя группа «Звездочка» - 4-5 лет,

Старшая группа «Солнышко» - 5-6 лет,

Подготовительная к школе группа «Кораблик» - 6-7 лет.

Оценка организации учебного процесса

Расписание образовательной деятельности составлено в соответствии СанПиН 2.4.3648-20 «Санитарно-эпидемиологические требования к организациям воспитания и обучения, отдыха и оздоровления детей и молодежи». Для каждой группы определено время для образовательной деятельности, количество занятий в день, перерывы для отдыха и пр.

На 2023 – 2024 учебный год было принято 27 детей младшего возраста. Прием детей осуществлялся по индивидуальному графику, с постепенным увеличением времени пребывания ребенка в ДОУ. Отмечалось наличие легкой, средней и тяжелой степени адаптации к детскому саду. Всего обследовано из вновь поступивших: 27 детей.

Показатели адаптации вновь поступивших детей:

Группа	Легкая	Средняя	Тяжелая
Разновозрастная группа «Непоседы»	52% - 17 чел.	42% - 10 чел.	6% - 2 чел.

Анализ полученных результатов: вновь поступивших детей преобладают дети с высоким уровнем адаптации. С воспитателями группы проведены консультации и даны рекомендации по оказанию помощи данным детям в условиях группы.



Таким образом, благодаря совместным скоординированным усилиям педагогического коллектива детского сада адаптация детей прошла относительно благополучно.

Тщательный анализ выполнения основной образовательной программы Учреждения по всем направлениям развития за 2023-2024 учебный год свидетельствует о положительной динамике усвоения программы детьми разных возрастных групп.

Образовательная деятельность муниципального общеобразовательного учреждения «Полтавская школа» /подразделение детский сад/ организуется в соответствии с основной программой дошкольного образования МБОУ «Полтавская школа» /подразделение детский сад/ (далее – ООП). В основе ООП лежит Федеральная образовательная программа (ФОП). ООП ДОУ соответствует Федеральному государственному образовательному стандарту дошкольного образования и обеспечивает разностороннее развитие детей в возрасте от 2,7 до 7 лет с учетом их возрастных и индивидуальных особенностей по пяти образовательным областям: физическому, социально-коммуникативному, познавательному, речевому и художественно-эстетическому развитию. Режим дня в детском саду педагогически обоснован, составлен в соответствии с требованиями СанПин. Гибкость режима осуществляется при обязательном постоянстве таких режимных моментов, как пребывание детей на свежем воздухе в утреннее, дневное

и вечернее время, приёма пищи и дневного сна. В основу организации образовательного процесса определен комплексно-тематический принцип с ведущей игровой деятельностью. Воспитатели и специалисты, опираясь на разработанное перспективное планирование воспитательно – образовательного процесса, ведут ежедневный календарный план, предполагающий индивидуальное сопровождение каждого ребенка. Решение программных задач осуществляется в разных формах совместной деятельности взрослых и детей, а также в самостоятельной деятельности детей и в режимных моментах. Для полноценного и качественного решения программных задач, определения индивидуальной траектории развития каждого ребенка, его интересов и склонностей, в ДОУ проводится педагогический мониторинг уровня развития детей (далее - педагогический мониторинг). Педагогический мониторинг проводится 2 раза в год (промежуточный - с 1 по 15 октября и итоговый - с 15 по 30 апреля). Такая периодичность обеспечивает возможность оценки динамики достижений детей, сбалансированность методов, не приводит к переутомлению воспитанников и не нарушает ход образовательного процесса. В основе педагогического мониторинга лежат уровни усвоения программы в соответствии с возрастными показателями, которые прописаны в ООП ДОУ. Проведение педагогического мониторинга включает в себя следующий алгоритм: 1. Сбор информации; 2. Регистрацию полученных данных; 3. Анализ полученных данных.

Сбор информации основан на использовании методик посредством систематических наблюдений, организации специальной игровой деятельности, получения ответов на поставленные задачи через педагогические ситуации, анализа продуктов детской деятельности, бесед с родителями. Форма организации мониторинга – диагностическая карта. Педагогический мониторинг проводится по основным разделам образовательной программы ДОУ: познавательное развитие, речевое развитие, социально – коммуникативное развитие, художественно - эстетическое развитие, физическое развитие. Воспитатели осуществляют педагогический мониторинг в виде наблюдений по следующим направлениям развития ребенка: познавательное развитие, речевое развитие, социально-коммуникативное (через наблюдение и педагогические ситуации, сюжетно-ролевую игру, художественно-эстетическое развитие (помимо наблюдения проводится через диагностические игры-занятия, экспериментирование с цветом, формой и другими, не требующими дополнительного времени).

На основании Годового плана ДОУ воспитателями и специалистами образовательного учреждения проведена диагностика промежуточных результатов освоения программного материала воспитанниками по образовательным областям за 2022 – 2023 учебный год. По результатам педагогической диагностики по всем возрастным группам в 2023 году отмечено, что детьми всех возрастных групп материал по всем образовательным областям осваивается на достаточном уровне.

Всего в начале года в учреждении 125 воспитанников.

Охвачено – 103 детей (83%).

Из них имеют:

Высокий уровень – 18%;

Средний уровень – 60%;

Низкий уровень – 22%.

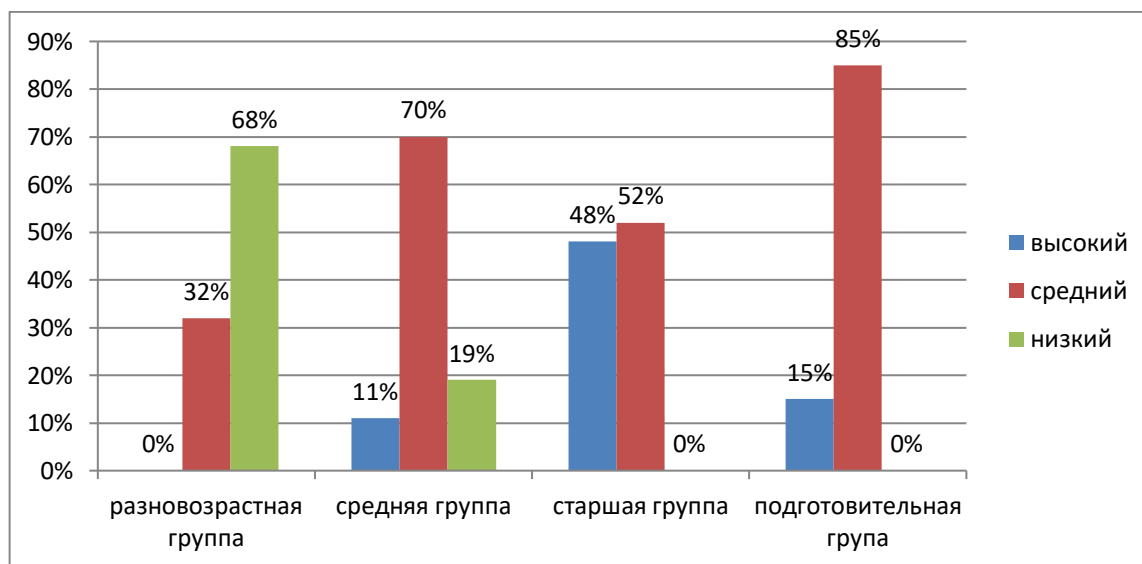
Всего по детскому саду

процентное соотношение уровней по саду



Уровень %	Возрастные группы			
	разновозрастная	средняя	старшая	подготовительная
Высокий	0%	11%	48%	15%
Средний	32%	70%	52%	85%
Низкий	68%	19%	0%	0%

Сравнительный анализ по группам



Во втором полугодии в учреждении всего – 127 воспитанников, охвачено 102 ребенка (80%).

Из них имеют:

Высокий уровень – 39%

Средний уровень – 52%

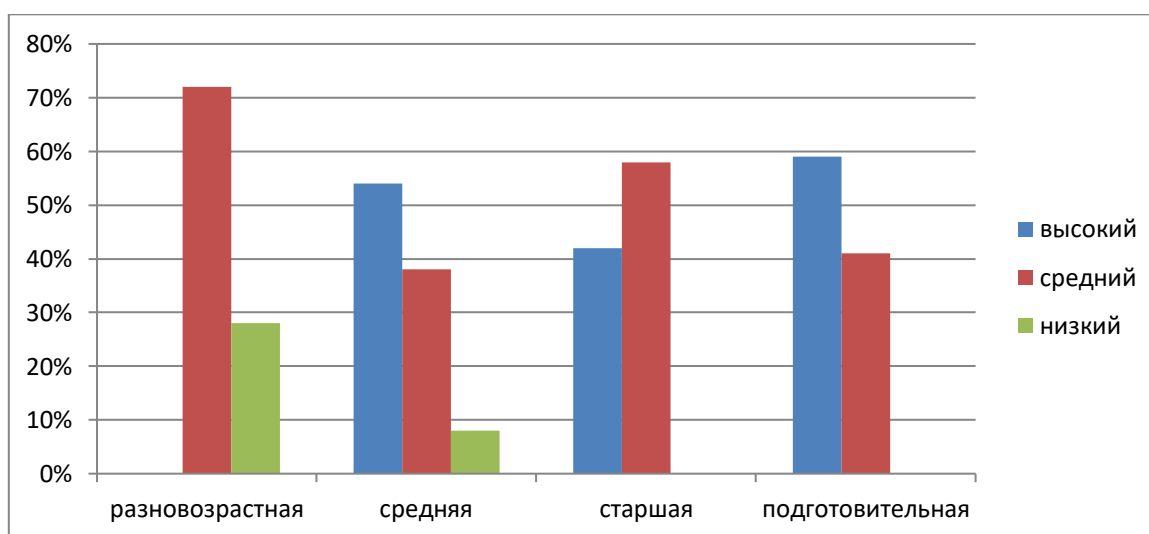
Низкий уровень – 9%

Всего по детскому саду
процентное соотношение уровней по саду



Уровень %	Возрастные группы			
	разновозрастная	средняя	старшая	подготовительная
высокий	0 %	54 %	42 %	59 %
средний	72 %	38 %	58 %	41 %
низкий	28 %	8 %	0 %	0 %

Сравнительный анализ по группам



*Анализ результативности образовательного процесса
в разновозрастной группе (всего охвачено детей: на начало года - 25,
на конец года - 25)*

Образовательные области	Май 2023			Октябрь 2022		
	Н	С	В	Н	С	В
Познавательное развитие	44 % (11 чел.)	56 % (14 чел.)	0 % (0 чел.)	84 % (21 чел.)	16 % (4 чел.)	0 % (0 чел.)
Социально-коммуникативное развитие	28 % (7 чел.)	72 % (18 чел.)	0 % (0 чел.)	68 % (17 чел.)	32 % (8 чел.)	0 % (0 чел.)

Речевое развитие	48 % (12 чел.)	52 % (13 чел.)	0 % (0 чел.)	68 % (17 чел.)	32 % (8 чел.)	0 % (0 чел.)
Художественно-эстетическое развитие	24 % (6 чел.)	76 % (19 чел.)	0 % (0 чел.)	68 % (17 чел.)	32 % (8 чел.)	0 % (0 чел.)
Физическое развитие	36 % (9 чел.)	64 % (16 чел.)	0 % (0 чел.)	56% (14 чел.)	44 % (11 чел.)	0 % (0 чел.)

На конец года видна динамика роста в развитии детей. У большинства детей хорошо развита игровая деятельность, есть приобщение к элементарным общегрупповым нормам и правилам взаимопонимания со сверстниками и взрослыми. Дети ситуативно проявляют доброжелательное отношение к окружающим, имеют опыт правильной оценки хороших и плохих поступков. Большинство детей группы могут самостоятельно подбирать атрибуты для игр, ролей. Дополнять игровую обстановку недостающими предметами и игрушками.

Улучшились показатели в развитии познавательных интересов и интеллектуального развития. У детей сформированы первичные представления о себе, семье. Дети способны устанавливать простейшие связи между предметами и явлениями, делать простейшие обобщения. Различают понятия «много», «мало», «один», ориентируются во времени, понимают и различают: утро, день, вечер, ночь. Большинство детей знают геометрические фигуры. Умеют группировать предметы по цвету, размеру и форме, понимают смысл обозначений: вверху - внизу, впереди - сзади, слева - справа.

Некоторым детям тяжело даётся сравнение предметов. Поэтому с ними будет проведена индивидуальная работа в следующем году.

Дети стали более свободно общаться со взрослыми и сверстниками, отвечают на разнообразные вопросы, касающиеся ближайшего окружения. Научились слушать текст, рассматривать картинки в книгах. Большинство детей используют в своей речи все части речи. В речи детей появились обобщающие понятия такие как: времена года, транспорт, мебель, одежда, профессии.

**Анализ результативности образовательного процесса
в средней группе (всего охвачено детей: на начало года - 27,
на конец года - 26)**

Образовательные области	Май 2023			Октябрь 2022		
	Н	С	В	Н	С	В
Познавательное развитие	8% (2 чел.)	42 % (11 чел.)	50% (13 чел.)	23 % (6 чел.)	70 % (19 чел.)	7 % (2 чел.)
Социально-коммуникативное развитие	0 % (0 чел.)	46 % (12 чел.)	54 % (14 чел.)	15% (4 чел.)	48 % (13 чел.)	37 % (10 чел.)
Речевое развитие	8% (2 чел.)	42 % (11 чел.)	50 % (13 чел.)	19 % (5 чел.)	67 % (18 чел.)	15 % (4 чел.)
Художественно-эстетическое развитие	4% (1 чел.)	50 % (13 чел.)	46 % (12 чел.)	19 % (5 чел.)	74 % (20 чел.)	7 % (2 чел.)
Физическое развитие	4% (1 чел.)	31% (8 чел.)	65 % (17 чел.)	10% (3 чел.)	67 % (18 чел.)	23 % (6 чел.)

Материал освоен дошкольниками в основном на среднем уровне.

Дети успешно усвоили: нормы и ценности, принятые в обществе, включая моральные и нравственные ценности; способы общения и взаимодействия ребенка со взрослыми и сверстниками во время образовательной и игровой деятельности; научились устанавливать ролевые отношения, создавать игровую обстановку, используя для этого реальные предметы и их заместители, действовать в реальной и воображаемой игровой ситуации; обогащать тематику и виды игр, игровые действия, сюжеты; стали более самостоятельными, эмоционально отзывчивыми; стали проявлять интерес к игровому экспериментированию; более четко стали следовать игровым правилам в дидактических, подвижных, развивающих играх; у них сформировалась готовность к совместной деятельности со сверстниками, обогатился опыт игрового взаимодействия; сформировалось уважительное отношение и чувство принадлежности к своей семье и к сообществу детей и взрослых в организации; позитивные установки к различным видам труда и творчества; основа безопасного поведения в быту, социуме, природе.

У детей сформировался интерес к предметам народных промыслов, иллюстрациям в детских книгах, скульптуре малых форм, необычным архитектурным постройкам, описанию архитектурных объектов в иллюстрациях к сказкам.

Развивались умения создавать изображение отдельных предметов и простые сюжеты в разных видах деятельности; в рисунке, лепке изображать типичные и индивидуальные признаки, в конструировании передавать пространственно-структурные особенности постройки.

В рисовании: умения отбирать при напоминании педагога изобразительные материалы и инструменты, способы изображения в соответствии с создаваемым образом.

В аппликации из готовых форм составлять изображения разных предметов.

В лепке: скатывание пластилина круговыми движениями рук в шарики, раскатывание прямыми движениями рук в столбики, колбаски, вдавливание середины пластилинового шара, цилиндра при помощи пальцев.

В конструировании из готовых геометрических фигур: умения анализировать объект, выделять основные части и детали, составляющие сооружение. Создание вариантов знакомых сооружений из готовых геометрических форм; освоение способов замещения форм, придания им устойчивости, прочности, использования перекрытий.

Анализ показал, что почти все воспитанники средней группы владеют речью как средством общения и культуры, они сопровождают речью игровые и бытовые действия. Обогащен и пополнен активный словарь; развитие связной, грамматически правильной диалогической речи; развитие речевого творчества; развитие звуковой и интонационной культуры речи, фонематического слуха.

Основная масса детей составляют рассказы по сюжетным картинкам. Проявляют эмоциональную заинтересованность в драматизации знакомых сказок, небольших стихотворений. Заучивают стихотворения наизусть.

Составляют описательные из 3-4 предложений о предметах и повествовательных рассказов из личного опыта.

Работа по образовательной области была направлена на развитие интересов детей, любознательности и познавательной мотивации; формированию познавательных действий, становлению сознания; развитию воображения и творческой активности; формированию первичных представлений о себе, других людях, объектах окружающего

мира, о свойствах и отношениях объектов окружающего мира (форме, цвете, размере, материале, количестве, числе, части и целом, пространстве и времени, причинах и следствиях), о малой родине и Отечестве, о планете Земля как общем доме людей.

Имеют представления о себе, о составе семьи, родственных отношениях, о государстве и принадлежности к нему, о мире. Знают герб, флаг родного города. Имеют представление о родном крае, о его достопримечательностях.

**Анализ результативности образовательного процесса
в старшей группе (всего охвачено детей: на начало года -25,
на конец года - 24)**

Образовательные области	Май 2023			Октябрь 2022		
	Н	С	В	Н	С	В
Познавательное развитие	0 % (0 чел.)	54 % (13 чел.)	46% (11 чел.)	0 % (0 чел.)	48 % (12 чел.)	52 % (13 чел.)
Социально-коммуникативное развитие	0 % (0 чел.)	37 % (9 чел.)	63 % (15 чел.)	0 % (0 чел.)	52 % (13 чел.)	48 % (12 чел.)
Речевое развитие	0 % (0 чел.)	63 % (15 чел.)	37% (9 чел.)	0 % (0 чел.)	56 % (14 чел.)	44 % (11 чел.)
Художественно-эстетическое развитие	0 % (0 чел.)	58 % (14 чел.)	42 % (10 чел.)	0 % (0 чел.)	52 % (13 чел.)	48 % (12 чел.)
Физическое развитие	0 % (0 чел.)	46 % (11 чел.)	54 % (13 чел.)	0 % (0 чел.)	52 % (13 чел.)	48 % (12 чел.)

По результатам проведенной диагностики, к концу учебного года основные виды движений - ходьба, бег, равновесие, прыжки, упражнения с мячом и обручем, построение и перестроение, физические качества достаточно сформированы и развиты практически у всех детей группы. Знают о важных и вредных факторах для здоровья, о значении для здоровья утренней гимнастики, закаливания, режима дня. Соблюдают элементарные правила личной гигиены, самообслуживания, опрятности и умеют быстро одеваться и раздеваться, соблюдают порядок в шкафчиках.

Дети достаточно хорошо умеют метать предметы левой и правой рукой в вертикальную и горизонтальную цели, отбивать и ловить мяч, перестраиваться в колонну по трое, выполнять повороты в колонне.

За год дети усвоили программный материал и овладели необходимыми знаниями, умениями и навыками. Хорошо развиты элементарные математические представления и навыки конструирования.

Дети, имеющие высокий и средний уровень овладения знаниями и умениями, знают основные признаки живых существ, устанавливают связи между состояниями живых существ и средой обитания. Знают о значении солнца, воздуха и воды для человека, животных и растений. Называют времена года, знают о том, что нужно беречь природу. Знают название родного поселка, название страны и столицы.

Различают круг, квадрат, треугольник, прямоугольник, овал; умеют сравнивать два предмета по высоте, ширине и длине. Умеют определять части суток и называть их в правильной последовательности.

К концу учебного года, уровень знаний, умений и навыков детей старшей группы

общеразвивающей направленности 6-го года жизни по разделу «Речевое развитие» достиг хороших результатов: научились пересказывать и драматизировать небольшие литературные произведения, составлять по плану и образцу рассказы о предметах, по сюжетной картинке, набору картин. Употребляют в речи антонимы и синонимы. Большая часть детей данной группы начали различать понятия - звук, слог, слово. Находят слова с заданным звуком, определяют место звука в слове.

Программный материал в данной образовательной области усвоен на среднем уровне.

Дошкольники старшей группы умеют оформлять игру, используя разнообразные материалы (атрибуты), являются инициаторами в игре, часто организуют игры самостоятельно без помощи воспитателя. Активно проявляют интерес к дежурству и убирают за собой игрушки.

У детей данной группы к концу года сформировались навыки организованного поведения в детском саду, дома и на улице. Также воспитанники подготовительной группы имеют элементарные представления о том, что такое хорошо, а что плохо, основы безопасного поведения в быту и в природе. Знания детей прочные, они способны применять их в повседневной деятельности.

Результаты педагогического анализа показывают преобладание детей с высоким и средним уровнями развития, что говорит о результативности образовательной деятельности в ДОУ.

**Анализ результативности образовательного процесса
в подготовительной к школе группе (всего детей: на начало года - 26,
на конец года - 27)**

Образовательные области	Май 2023			Октябрь 2022		
	Н	С	В	Н	С	В
Познавательное развитие	0 % (0 чел.)	48 % (13 чел.)	52 % (14 чел.)	0 % (0 чел.)	73 % (19 чел.)	27 % (7 чел.)
Социально-коммуникативное развитие	0 % (0 чел.)	37 % (10 чел.)	63 % (17 чел.)	0 % (0 чел.)	77 % (20 чел.)	23 % (6 чел.)
Речевое развитие	0 % (0 чел.)	44 % (12 чел.)	56 % (15 чел.)	0 % (0 чел.)	81 % (22 чел.)	19 % (5 чел.)
Художественно-эстетическое развитие	0 % (0 чел.)	41 % (11 чел.)	59 % (16 чел.)	0 % (0 чел.)	96 % (25 чел.)	4 % (1 чел.)
Физическое развитие	0 % (0 чел.)	48 % (13 чел.)	52 % (14 чел.)	0 % (0 чел.)	100 % (26 чел.)	0 % (0 чел.)

Игровые действия детей стали более сложными, обрели особый смысл, который не всегда открывается взрослому. Игровое пространство усложняется. В нем может быть несколько центров, каждый из которых поддерживает свою сюжетную линию. При этом дети способны отслеживать поведение партнеров по всему игровому пространству и менять свое поведение в зависимости от места в нем.

Образы из окружающей жизни и литературных произведений, передаваемые детьми в изобразительной деятельности, стали сложнее.

Рисунки приобрели более детализированный характер, обогащается их цветовая гамма. Более явными стали различия между рисунками мальчиков и девочек. Мальчики охотно изображают технику, космос, военные действия и т. п. Девочки обычно рисуют женские образы: принцесс, балерин, моделей и т. д. Часто встречаются и бытовые сюжеты: мама и дочка, комната и т.д.

Дети в значительной степени освоили конструирование из строительного материала. Они свободно владеют обобщенными способами анализа как изображений, так и построек; не только анализируют основные конструктивные особенности различных деталей, но и определяют их форму на основе сходства со знакомыми им объемными предметами. Дети быстро и правильно подбирают необходимый материал. Они достаточно точно представляют себе последовательность, в которой будет осуществляться постройка, и материал, который понадобится для ее выполнения; способны выполнять различные по степени сложности постройки как по собственному замыслу, так и по условиям.

У дошкольников продолжает развиваться речь: ее звуковая сторона, грамматический строй, лексика. Развивается связная речь. В высказываниях детей отражаются как расширяющийся словарь, так и характер обобщений, формирующихся в этом возрасте. Дети активно употребляют обобщающие существительные, синонимы, антонимы, прилагательные и т. д.

Его основные достижения связаны с освоением мира вещей как предметов человеческой культуры; освоением форм позитивного общения с людьми; развитием половой идентификации, формированием позиции школьника.

Таким образом, итоги данного мониторинга помогут педагогам определить дифференцированный подход к каждому ребёнку в подборе форм организации, методов и приёмов воспитания и развития.

Вывод: результаты мониторинга овладения воспитанниками дошкольного образовательного учреждения программным материалом по образовательным областям являются удовлетворительными на достаточном уровне.

Рекомендации:

1. Вести целенаправленную работу по повышению качества освоения программного материала по образовательным областям «Познавательное развитие», «Физическое развитие», «Социально – коммуникативное развитие», «Речевое развитие». Срок исполнения: постоянно, в течение года.
2. Осуществлять дифференцированный подход в течение года к детям с целью улучшения освоения программы. Срок исполнения: систематично, в течение года
3. При планировании воспитательно-образовательной работы учитывать результаты мониторинга. Срок исполнения: постоянно, в течение года

Знания и навыки, полученные детьми в ходе непосредственно образовательной деятельности, необходимо систематически закреплять и продолжать применять в разнообразных видах детской деятельности. Особое внимание следует уделить

использованию многообразных традиционных и нетрадиционных методов работы, позволяющих развивать соответствующие знания, умения, навыки.

Педагогический коллектив структурного подразделения детский сад в 2023 - 2024 учебном году будет работать над решением следующих задач:

1. Повысить профессиональную компетентность педагогов ДООУ по основным направлениям ООП, разработанной на основе ФОП ДО
2. Совершенствовать работу педагогов по патриотическому воспитанию детей дошкольного возраста.
3. Систематизировать работу педагогов по организации образовательной деятельности в соответствии с задачами образовательной области «Физическое развитие».

Мониторинг готовности к школе воспитанников подготовительной группы «Кораблик».

Обследование детей подготовительной группы проводилось в октябре-ноябре 2023 года. Диагностировано 32 ребенка.

Цель обследования заключалась в оценке уровня сформированности у детей предпосылок к учебной деятельности и психологической готовности к школьному обучению.

Задания позволили оценить уровень сформированности предпосылок к учебной деятельности: возможность работать в соответствии с фронтальной инструкцией (удержание алгоритма деятельности), умение самостоятельно действовать по образцу и осуществлять контроль, обладать определенным уровнем работоспособности, а также вовремя остановиться в выполнении того или иного задания и переключиться на выполнение следующего, возможностей распределения и переключения внимания, работоспособности, темпа, целенаправленности деятельности и самоконтроля.

Результаты диагностики, следующие:

Диагностика познавательной сферы:

Уровень готовности	Начало года, %	Конец года, %
Высокий	44 % (14 чел.)	75 % (24 чел.)
Средний	34 % (11 чел.)	19 % (6 чел.)
Низкий	22 % (7 чел.)	6 % (2 чел.)

Диагностика мотивационной сферы:

Уровень готовности	Начало года, %	Конец года, %
Высокий	37% (12 чел)	59% (19 чел)
Средний	47% (15 чел)	32 (10 чел)
Низкий	16% (5 чел)	9% (3 чел)

Таким образом, по результатам первичного обследования выпускники ДООУ на 75 % готовы к школьному обучению. Между тем, необходимо усилить работу педагогического коллектива по формированию произвольного внимания воспитанников, развитию мелкой моторики в совокупности с ориентацией в пространстве листка, мотивационной готовности.

Вывод: Диагностика готовности к школе в целом по сравнению с началом года имеет положительную динамику.

Хочется отдельно отметить, что большое количество детей со средним и высоким уровнем - это дети со стабильным развитием, с благоприятным прогнозом обучения в школе и дальнейшим развитием. Дети с высоким уровнем - это дети с несколько опережающим развитием, имеющие развитые способности и, естественно, с дальнейшим благоприятным прогнозом. Дети с ниже средним уровнем развития - это, в основном, дети с нарушениями речи, которым в дальнейшем будет нужна индивидуальная психолого-педагогическая помощь в школе.

В целом, работу ДООУ по подготовке детей к школе (включая работу педагогов и специалистов) можно считать удовлетворительной.

Воспитательная работа

В МБОУ «Полтавская школа» структурном подразделении детский сад воспитательная деятельность была направлена на реализацию Закона «Об образовании в РФ», Конституции РФ, нормативных документов МО РФ, Устава школы, государственных национальных программ, и является ориентиром для каждого педагога, так как детский сад мы рассматриваем, как единую, целостную воспитательную систему.

Задачи воспитательной работы:

- создание среды, способствующей индивидуализации условий обучения для каждого ребёнка;
- предоставление ребёнку возможности выбора, как через планирование соответствующей деятельности, так и через организацию центров активности;
- участие семьи;
- максимальное сохранение и укрепление физического и психического здоровья в период дошкольного детства.

Воспитательная работа осуществляется непрерывно, с применением всех допустимых образовательных и воспитательных технологий.

Формы организации воспитательной деятельности выбраны в зависимости от методики воспитательного воздействия: словесные формы (встречи, беседы, игры и т.п.); практические (экскурсии, конкурсы, тематические вечера, дополнительное образование и т.п.); наглядные формы (выставки художественного творчества, книжные выставки, презентации и т.п.).

Результаты работы были представлены на следующих мероприятиях:

- выставка поделок «Осень золотая»;
- конкурс «Чтение стихов для Деда мороза»;
- конкурс рисунков «Открытка для мамы», посвященный 8 Марта;
- спортивные соревнования.

Вывод: Очевиден положительный результат проделанной работы: низкий уровень усвоения программы детьми сведён к минимуму, различия в высоком, среднем и низком уровне не значительны, знания детей прочные, они способны применять их в повседневной деятельности.

Образовательная деятельность осуществляется в соответствии с годовым планированием, с основной общеобразовательной программой дошкольного образования на основе ФГОС ДО и учебным планом. Количество и продолжительность непосредственно образовательной деятельности устанавливается в соответствии с санитарно-гигиеническими нормами и требованиями. Целесообразное использование новых педагогических технологий позволило повысить уровень освоения детьми образовательной программы ДОУ. Организация учебного процесса в ДОУ представлена в соответствии с требованиями, предъявляемыми законодательством к дошкольному образованию и направлено на сохранение и укрепление здоровья воспитанников, предоставление равных возможностей для полноценного развития каждого ребёнка. Результаты педагогического анализа показывают преобладание детей с высоким и средним уровнем развития, что говорит о эффективности педагогического процесса в ДОУ.

1.5. Качество кадрового обеспечения

В дошкольном учреждении воспитательно - образовательный процесс осуществляется коллективом, состоящим из:

- педагогический коллектив - 7 человек;
- учебно-вспомогательный персонал –12 человек.

Коллектив творческий, работоспособный. Укомплектованность согласно штатного расписания на 100%, но есть необходимость введения в штаты физ.инструктора.

Высшее образование имеют – 4 педагога, среднее специальное – 2, среднее профессиональное- 1 педагог.

Квалификационные категории: высшая категория – 3, первая категория – 1, соответствуют занимаемой должности – 1, не отработавший 3 года – 1 педагога. Курсы повышения квалификации прошли 2 педагога.

В детском саду систематически обеспечивается переподготовка и повышение квалификации специалистов. Все педагоги проходят курсы повышения квалификации в соответствии с планом.

Состав педагогического коллектива стабильный. Педагоги ДОУ организуют образовательный процесс на достаточном уровне, проявляют творчество и педагогическое мастерство в проведении занятий, совместной деятельности. Воспитатели участвуют в проведении практических семинаров, совершенствуют свое мастерство через свою тему самообразования, планомерное обучение на курсах повышения квалификации. Стабильный кадровый состав педагогов обеспечивает систему работы детского сада по реализации образовательной программы и высокую результативность деятельности дошкольного учреждения.

В части методической работы проводится консультационная поддержка работников:

- процедура прохождения аттестации на соответствие занимаемой должности;
- процедура прохождения аттестации на квалификационную категорию (первую, высшую).

Вывод: состав педагогического коллектива стабильный. Педагоги организуют образовательный процесс на достаточном уровне, проявляют творчество и педагогическое мастерство в проведении занятий, совершенствуются через свою тему самообразования, планомерное обучение на курсах повышения квалификации.

1.6. Оценка качества учебно-методического обеспечения.

Методическое обеспечение соответствует Федеральной образовательной программе, ФГОС ДО, условиям реализации основной образовательной программы ДОУ. Оборудование и оснащение методического кабинета достаточно для реализации образовательных программ. В методическом кабинете создаются условия для возможности организации деятельности педагогов. В 2022-2023 учебном году согласно годового плана были проведены:

- педагогические советы: Тема: «Перспективы и основные направления деятельности педагогического коллектива на 2022/2023 учебный год». «Развитие познавательной активности дошкольников через организацию проектно-поисковой деятельности». Тема: «Современные педагогические технологии в практике работы ДОУ». Тема: «Итоги работы коллектива МБДОУ за 2022/2023 учебный год».

Педчасы: Тема: «Формы и методы ознакомления дошкольников с бытом, традициями народов, населяющих Крым»

Тема: «Инновационная деятельность по работе с родителями»

Тема: «Сохранение здоровья дошкольников в повседневной деятельности в условиях ДОУ»

Информационное обеспечение в ДОУ включает:

– информационно-телекоммуникационное оборудование – компьютер, принтер, телевизоры, музыкальный центр, домашняя аудиосистема.

- программное обеспечение позволяет работать с текстовыми редакторами, интнет-ресурсами, фото-, видеоматериалами.

Педагоги в работе используют информационные, методические и дидактические материалы, имеющиеся в методическом кабинете и группах, необходимые для обеспечения качественной организации образовательной и досуговой деятельности (методические разработки, методическая литература теоретического и прикладного характера, аналитические материалы, периодические издания, электронные образовательные ресурсы, дидактические материалы и пособия).

Вывод: Анализ соответствия оборудования и оснащения методического кабинета принципу необходимости и достаточности для реализации ООП ДО показал, что в методическом кабинете создаются условия для возможности организации совместной деятельности педагогов и воспитанников. Учебно-методическое обеспечение нуждается в пополнении и частичном обновлении.

1.7. Библиотечно-информационное обеспечение.

В ДОУ библиотека является основной частью методической службы. Библиотечный фонд располагается в методическом кабинете, в кабинетах музыкального руководителя, в группах детского сада. Библиотечный фонд представлен методической литературой по всем образовательным областям основной общеобразовательной программы, детской художественной литературой. Библиотечный фонд не в полном объеме укомплектован методическими и периодическими изданиями по входящим в реализуемую основную

образовательную программу. Учебные издания, используемые при реализации образовательной программы дошкольного образования, определяются дошкольным учреждением, с учетом требований ФГОС ДО. В каждой возрастной группе имеется банк необходимых учебно-методических пособий, рекомендованных для планирования воспитательно-образовательной работы в соответствии с обязательной частью ООП.

Библиотечный фонд включает в себя:

1. Федеральная образовательная программа дошкольного образования.- М.: ТЦ Сфера, 2023-2024 г.

2. Методические рекомендации по разработке образовательной программы ДОО в соответствии с Федеральной образовательной программой дошкольного образования в образовательных организациях Республики Крым / Бахича Э. Э., Лапшина Т.В., - Симферополь: ИП Хотеева Л.В., 2023г.

3. Региональная парциальная программа по гражданско-патриотическому воспитанию детей дошкольного возраста «Крымский венок»./ Авт.-сост.: Л.Г. Мухоморина, Э.Ф. Кемилева, и др. – Симферополь: Издательство «Наша школа», 2017.

4. Содержание работы педагога дошкольной образовательной организации по реализации региональной программы «Крымский венок»: учебно-методическое пособие / Э.Э. Бахича, Э.Ф. Кемилева: - Симферополь: ИП Хотеева Л.В., 2020 г.

5. Примерное комплексно-тематическое планирование к программе «От рождения до школы» (младшая, средняя, старшая, подготовительная группы), под. Ред. Вераксы Н.Е., Комаровой Т.С., Васильевой М.А., изд. Учитель, 2015г.

6. Комплексные занятия к программе «От рождения до школы» (младшая, средняя, старшая, подготовительная группы), под. Ред. Вераксы Н.Е., Комаровой Т.С., Васильевой М.А. изд. Учитель, 2015г.

7. Изобразительная деятельность в детском саду (младшая, средняя, старшая, подготовительная группы) Т.С. Комарова – М.: Мозаика-синтез, 2016г.

8. Физическая культура в детском саду: (младшая, средняя, старшая, подготовительная группы) Пензулаева Л.И. – М.: Мозаика-синтез, 2020г.

9. Формирование элементарных математических представлений: (младшая, средняя, старшая, подготовительная группа), Помораева И.А., Позина В.А.– М.: Мозаика-синтез, 2016г.

10. Ознакомление с природой. (младшая, средняя, старшая, подготовительная группа), Соломенникова О.А.– М.: Мозаика-синтез, 2017 г.

11. Развитие речи в детском саду: (младшая, средняя, старшая, подготовительная группа), Гербова В.В.– М.: Мозаика-синтез, 2016 г.

12. Ознакомление с предметным и социальным окружением: (младшая, средняя, старшая, подготовительная группа), Дыбина О.В.- М.: Мозаика-синтез, 2016 г.

13. Конструирование и художественный труд в детском саду: программа и конспекты занятий, Куцакова Л.В.-М.: ТЦ Сфера, 2020 г.

14. Ознакомление дошкольников с литературой и развитие речи, О.С. Ушакова – М.: ТЦ Сфера, 2015г.

15. Занятие аппликацией в детском саду, Богатеева З.А.- М.: просвещение, 1988г.

В достаточной степени имеется методическая литература необходимая для воспитательно-образовательной деятельности.

Методический кабинет оснащен наглядно-дидактическими пособиями: «Краса земли моей», «В разные времена года прекрасна земля» (репродукции картин), птицы, животные, одежда, обувь, предметы быта, транспорт, овощи, фрукты, ягоды, продукты питания, космос, насекомые, дорожные знаки, музыкальные инструменты, времена года, морские обитатели, круговорот воды в природе, деревья и кустарники, физическая карта Крымского полуострова, политико-административная карта России.

Вывод: Для повышения результативности работы учебно-методического кабинета требуется обновление и пополнение библиотечно-информационных ресурсов.

1.8. Качество материально-технической базы.

Дошкольное учреждение располагается в отдельно стоящем здании. Год постройки здания 1970. Имеется два этажа. Площадь здания – 1143,7 кв. м. проектная мощность детского сада рассчитана на 6 групп, два помещения из них оборудованы под спортивный зал и спальню. В настоящее время функционирует четыре группы.

На 1 этаже расположены: две группы с отдельным входом, пищеблок, кладовые, прачечная, подсобные помещения, медицинский блок с изолятором, спортивный зал. На 2 этаже расположены: две группы, музыкальный зал, спальня для двух групп, методический кабинет, кабинет музыкального руководителя, подсобное помещение для педагогических работников, административный кабинет. Спортивный зал оборудован спортивным инвентарем. Оснащен для проведения физкультурных занятий, спортивных праздников и развлечений. Имеются гимнастические лестницы, велотренажеры, батуты, мячи, канаты. Музыкальный зал оснащён для проведения музыкальных занятий, проведения праздников и развлечений, театральных постановок: имеются портативная колонка, телевизор, детские музыкальные инструменты. Пианино требует замены.

Объемно-планировочные решения помещений детского сада обеспечивают условия для соблюдения принципа групповой изоляции, площади помещений соответствуют требованиям санитарных норм. Туалетные помещения разделены на умывальную зону и зону санитарных узлов условно. Расположение групп двустороннее, ориентация окон на юго-запад, северо-запад.

Пищеблок, расположенный на первом этаже, оборудован приточно-вытяжной системой вентиляции. Холодильное оборудование в рабочем состоянии, технологическое оборудование частично в рабочем состоянии, требует переоснащения.

Прачечная находится на первом этаже здания. Оборудована необходимым инвентарем. Современная стиральная машина-автомат, отсутствует швейная машинка – состояние удовлетворительное.

Медицинский кабинет находится на первом этаже здания, оборудован необходимым инвентарем и медикаментами, имеется изолятор, процедурный кабинет – состояние отличное.

Зона игровой территории включает в себя 4 групповые площадки. На которых находятся 4 теневого навеса для прогулки детей (один из них не соответствует требованиям техники безопасности). Площадки частично оснащены игровым оборудованием, требуется ограждение площадок и всей территории детского сада.

Вывод: Анализ соответствия материально-технического обеспечения реализации ООП ДО требованиям, предъявляемым к участкам, зданию, помещениям показал, что для каждой возрастной группы предоставлены необходимые условия. Материально-техническая база

находится в удовлетворительном состоянии, однако необходимо продолжать обновлять детскую игровую и учебную мебель. Необходим капитальный ремонт канализационной, отопительной и водопроводной системы, ремонт задней части фасада, цоколя и кровли здания, ремонт пищеблока (замена плитки на стенах, на полу), капитальный ремонт туалетных комнат, неиспользуемого помещения младшей группы (спальня), замена ограждения по периметру детского сада, оснащение прогулочных участков игровым и спортивным оборудованием, оснащение необходимым количеством мягкого инвентаря (постельных принадлежностей).

1.9.Функционирование внутренней системы оценки качества образования

В Учреждении осуществляется внутренняя оценка качества дошкольного образования. Разработано Положение о ВСОКО, утвержденное приказом №198 от 31.08.2017 года, который определяет цели, задачи, принципы системы оценки качества образования, ее структуру и реализацию.

С целью полноты реализации образовательной программы в детском саду осуществляется оценка деятельности по направлениям:

- организационно-педагогические условия в ДОУ;
- качество организации развивающей предметно-пространственной среды;
- оценка кадровых условий реализации ООП ДО;
- оценка материально-технических условий;
- удовлетворенность родителей (законных представителей) качеством образовательных услуг в ДОУ.

Процедура оценки качества образования проводится с целью выявления эффективности процесса по реализации ООП ДО, обнаружения проблем, определения причин их появления, проведения корректирующих действий, направленных на проведение промежуточных результатов в соответствии с намеченными целями.

Сбор информации для анализа включает: наблюдение, изучение продуктов детской деятельности, анкетирование, изучение документации воспитательно-образовательной работы, открытых просмотров и др. Таким образом в детском саду определена система оценки качества образования и осуществляется планомерно в соответствии с годовым планом работы и локальными нормативными актами.

На основе собранной информации были сделаны объективные выводы: необходимо продолжать обновление детской игровой и учебной мебели, игрового оборудования, дидактических пособий; доукомплектовать методический кабинет литературой и наглядными пособиями по региональной программе «Крымский венок».

Продолжать создавать условия для роста профессионального уровня и успешной аттестации педагогов, стимулировать их на разработку собственных образовательных маршрутов и демонстрации своего профессионального мастерства.

Развивать и укреплять материально-техническую базу учреждения:

- приобрести мультимедийный проектор в музыкальный зал,
- пополнить методическое обеспечение образовательной программы дошкольного образования (литература, наглядные пособия),
- пополнить игровым материалом групповые комнаты для создания предметно-пространственной развивающей среды,

- пополнить игровым оборудованием детские площадки, установить ограждение площадок и территории учреждения,

- обновить технологическое оборудование, и инвентарь на пищеблоке.

В 2023 учебном году работе с семьями уделялось достаточно внимания.

Взаимодействие с родителями коллектив ДОУ строит на сотрудничестве.

Для выявления уровней удовлетворенности родителей качеством деятельности ДОУ в июне 2023 года было проведено анкетирование родителей. В анкетирование приняли участие 65 семей, что составило 56 % от возможного числа респондентов. При анализе анкетирования выявлено: 79% родителей полностью согласны, что в детском саду созданы условия для физического развития и укрепления здоровья ребенка; - 78% родителей полностью согласны, что в детском саду работают достаточно квалифицированные и компетентные педагоги и специалисты. Родителей в полной мере устраивает профессиональный уровень педагогов; - 83% родителей согласны с тем, что педагоги предоставляют консультационную и иную помощь родителям в вопросах воспитания ребенка. Такие результаты свидетельствуют о своевременном и конструктивном решении проблемных ситуаций в процессе диалога двух сторон.

Результаты анкетирования показали, что большинство родителей удовлетворены работой детского сада и воспитанием своих детей. Существенно то, что большинство родителей объективно оценивают степень своего участия в образовательном процессе и выражают желание активно сотрудничать с детским садом.

Вывод: В рамках внутренней системы оценки качества образования разрабатываются мероприятия позволяющие эффективно оценить качество образования в соответствии с ФГОС дошкольного образования. Результаты исследований используются для выработки управленческих и организационных решений с целью оптимизации условий реализации основной образовательной программы.

Раздел 2. Результаты анализа показателей деятельности

2.1. Показатели деятельности дошкольной образовательной организации, подлежащей самообследованию

№ п/п	Показатели	Единица изм.	Значение (отчетный период)	Значение (предшест. отчетному)
			2023г.	2022 г.
1.	Образовательная деятельность			
1.1	Общая численность воспитанников, осваивающих образовательную программу дошкольного образования, в том числе:	челове	115	125
1.1.1	В режиме полного дня (8-12 часов)	челове	115	125
1.1.2	В режиме кратковременного пребывания	челове	0	0

	(3-5 часов)			
1.1.3	В семейной дошкольной группе	челове	0	0
1.1.4	В форме семейного образования с психолого-педагогическим сопровождением на базе дошкольной образовательной организации	челове	0	0
1.2	Общая численность воспитанников в возрасте до 3 лет	челове	0	7
1.3	Общая численность воспитанников в возрасте от 3 до 8 лет	челове	115	118
1.4	Численность / удельный вес численности воспитанников в общей численности воспитанников, получающих услуги присмотра и ухода:	челове к/%	115/100	125/100
1.4.1	В режиме полного дня (8-12 часов)	человек/ %	115/100	125/100
1.4.2	В режиме продленного дня (12-14 часов)	человек/ %	0	0
1.4.3	В режиме круглосуточного пребывания	человек/ %	0	0
1.5	Численность / удельный вес численности воспитанников с ограниченными возможностями здоровья в общей численности воспитанников, получающих услуги:	человек/ %	0	0
1.5.1	По коррекции недостатков в физическом и (или) психическом развитии	человек/ %	0	0
1.5.2	По освоению образовательной программы дошкольного образования	человек/ %	115/100	125/100
1.5.3	По присмотру и уходу	человек/ %	115/100	125/100
1.6	Средний показатель пропущенных дней при посещении дошкольной образовательной организации по болезни на одного воспитанника	день	22	19
1.7	Общая численность педагогических работников, в том числе:	челове	7	8
1.7.1	Численность / удельный вес численности педагогических работников, имеющих высшее образование	человек/ %	4/57	4/50

1.7.2	Численность / удельный вес численности педагогических работников, имеющих высшее образование педагогической направленности (профиля)	человек/ %	4/57	4/50
1.7.3	Численность / удельный вес численности педагогических работников, имеющих среднее профессиональное образование	человек/ %	3/43	4/50
1.7.4	Численность / удельный вес численности педагогических работников, имеющих среднее профессиональное образование педагогической направленности (профиля)	человек/ %	3/43	4/50
1.8	Численность / удельный вес численности педагогических работников, которым по результатам аттестации присвоена квалификационная категория, в общей численности педагогических работников, в том числе:	Человек /%	1/14	0/0
1.8.1	Высшая	человек/ %	0/0	0/0
1.8.2	Первая	человек/ %	1/14	0/0
1.9	Численность / удельный вес численности педагогических работников в общей численности педагогических работников, педагогический стаж работы которых составляет:	человек/ %	7/100	8/100
1.9.1	До 5 лет	человек/ %	1/14	1/12
1.9.2	Свыше 30 лет	человек/ %	0/0	1/12
1.10	Численность / удельный вес численности педагогических работников в общей численности педагогических работников в возрасте до 30 лет	человек/ %	1/14	1/12
1.11	Численность / удельный вес численности педагогических работников в общей численности педагогических работников в возрасте от 55 лет	человек/ %	1/14	2/25
1.12	Численность / удельный вес численности педагогических и административно-хозяйственных работников, прошедших за последние 5 лет повышение квалификации/профессиональную переподготовку по профилю педагогической деятельности или иной	человек/ %	5/72	7/87

	осуществляемой в образовательной организации деятельности, в общей численности педагогических и административно-хозяйственных работников			
1.13	Численность / удельный вес численности педагогических и административно-хозяйственных работников, прошедших повышение квалификации по применению в образовательном процессе федеральных государственных образовательных стандартов в общей численности педагогических и административно-хозяйственных работников	человек/	4/57	7/87
1.14	Соотношение «педагогический работник / воспитанник» в дошкольной образовательной организации	человек/ человек	7/115	8/125
1.15	Наличие в образовательной организации следующих педагогических работников:			
1.15.	Музыкального руководителя	да/нет	да	да
1.15.	Инструктора по физической культуре	да/нет	нет	нет
1.15.	Учителя-логопеда	да/нет	нет	нет
1.15.	Логопеда	да/нет	нет	нет
1.15.	Учителя-дефектолога	да/нет	нет	нет
1.15.	Педагога-психолога	да/нет	да	да
2.	Инфраструктура			
2.1	Общая площадь помещений, в которых осуществляется образовательная деятельность, в расчете на одного воспитанника	кв.м.	3,8	3,5
2.2	Площадь помещений для организации дополнительных видов деятельности воспитанников	кв.м.	0	0
2.3	Наличие физкультурного зала	да/нет	да	да
2.4	Наличие музыкального зала	да/нет	да	да

2.5	Наличие прогулочных площадок, обеспечивающих физическую активность и разнообразную игровую деятельность воспитанников на прогулке	да/нет	да	да
-----	---	--------	----	----

2.2. Выводы:

Используя результаты самообследования ДООУ за 2022 год и 2023 год, можно сделать следующие выводы: Муниципальное бюджетное общеобразовательное учреждение «Полтавская школа»/структурное подразделение детский сад функционирует в соответствии с нормативными документами в сфере образования Российской Федерации. Работа по введению ФГОС ДО осуществляется комплексно с учетом нормативно-правовых документов. Отмечается положительная тенденция по реализации педагогами ФГОС ДО: - использование в образовательной деятельности современных образовательных технологий; - расширение возможности профессионального общения педагогов и обмен опытом с педагогическим сообществом и родителями (законными представителями). В дошкольном учреждении созданы достаточные условия для полноценного решения задач основной образовательной программы дошкольного образования: психолого-педагогические, материально-технические, кадровые. Отмечается постоянное совершенствование образовательного процесса с учетом требований ФГОС. Результаты деятельности МБОУ «Полтавская школа» структурное подразделение детский сад за 2022-2023 год показали, что основные годовые задачи выполнены. Существенным достижением в деятельности педагогического коллектива стало значительное повышение методической активности педагогов. Результаты диагностики воспитанников свидетельствуют о стабильной положительной динамике в усвоении основной образовательной программы дошкольного образования. С каждым годом повышается заинтересованность родителей эффективной образовательной деятельностью в дошкольном учреждении. Продолжается системная и планомерная работа по совершенствованию материально-технических условий и предметно-развивающей среды дошкольного учреждения.

Директор _____

Н.В. Зюзина

М.П.

Анализ показателей указывает на то, что Школа имеет достаточную инфраструктуру, которая соответствует требованиям СанПиН 2.4.2.2821-10 «Санитарно-эпидемиологические требования к условиям и организации обучения в общеобразовательных учреждениях» и позволяет реализовывать образовательные программы в полном объеме в соответствии с ФГОС и ФОП общего образования.